

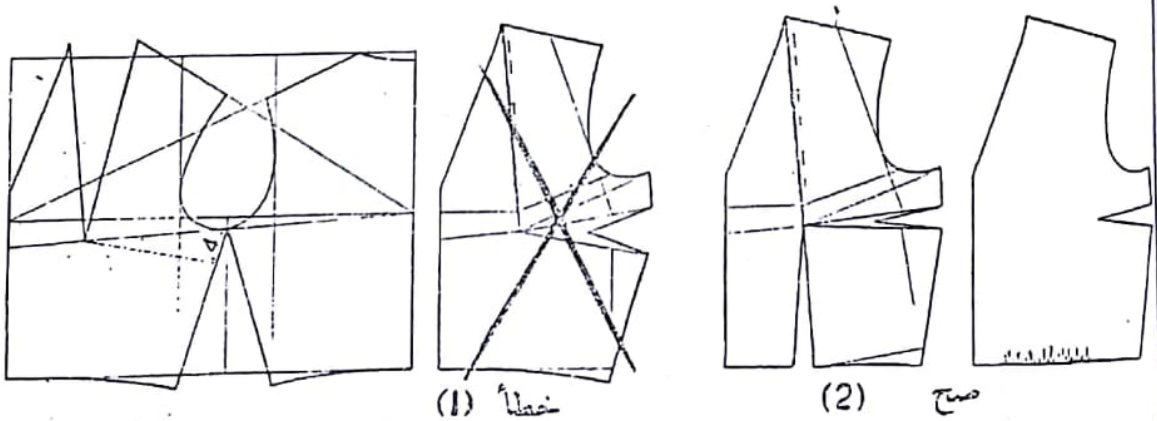
الدرس السادس

الكسيم

بنسة تحت الباط

افرضي للصدر ٨٦ سم ودائرة الوسط ٧٣ وطول
 وسط ٣٧ النصف : صدر ٤٣ وسط ٣٦
 اعلمي عمود التقسيم : ٨٦ - ٤٣ - ٢١ - ١٠ - ٧٥
 اعلمي على الخط الأفقي بالترتيب : ٥٤ - ٣/٤ - ١٠
 ٣ - ٥٤ - (٣ + ٤٣)

كرري مقاس ٥٤ + (٣/٤) على مسافة ماتحت
 خط الأفقي لد عمودي الظهر وكرري أيضا مقاس
 ١٠٣ لد عمودي الامام وكرري أخيرا مقاس ٤٦
 مدى الخط المائل على مسافة ٣ سم تحت أفقي الصدر
 ثم ضعي نقطة البنسة في نصف المسافة بين خط نصف
 الامام وعمودي الامام وقدمي ١ سم علمي تقوية الامام



عمل خط نصف الامام .
 على مسافة ٦٤ بمقاس تقوية الظهر . مدى خطي البنسة
 قدمي ١ سم بعد ٥٤ سم وانزلي ١ سم لعمل تقوية الاول من نقطة الياقة والثاني من ٢ سم فوق الأفقي

ولتكامل الشرح نقول : أن ارتفاع الصدر يكون الآن في المسافة التي بين بنسة الجنب وبنسة الوسط (أو الكشكشة البسيطة) .

ولكى تفهمي ذلك تماما خذى ورقة واعملى بنسة صغيرة على حرفيا وعلى مسافة قصيرة من ركنها . ثم اعملى بنسة صغيرة أخرى في حرف الورقة القاس على نفس المسافة من الركن .

لاحظي أن الارتفاع الناتج يقع في نصف المسافة بين بوز البنتين ولا يقع عند بوز واحدة منهما . فإذا كنت قد عملت بنسة واحدة فالارتفاع يقع عند بوزها .

تشريب

ان مقاس ٨٦ سم للكرساج هو مقاس صغير وفي الوسط التي تعمل مع فتحة ٤ سم تحت البساط في مقاس . تأتي صغيرة بحيث يمكن تشريبها .

كلمة تشريب تستعمل في حالة وجود كشكشة قليلة أو خفيفة جدا بشكل غير ظاهر

وحجم الفتحتين يكون كبيرا في مقاس أكبر من مقاس ٩٦ سم (وهو المتوسط)

وفي هذه الحالة لا يمكن عمل تشريب في الوسط لأن الكشكشة تكون ظاهرة وهذا لا يكون عيا ظاهرا إذا كان بالموديل كشكشة (خفيفة عند الوسط)

ويجب عمل كسره أو كسرتين في الوسط بدل الكشكشة إذا كان لابد من عمل كسرة أو كسرتين لا لزوم اذن لعمل بنسة تحت الباط ويكفى عمل الكسرتين يستحسن عدم عمل بنسة تحت الباط في الباترون للمقاس الكبير . وتعمل هذه البنة عند المقاس (في البروفة) .

اتركي هكذا هذه البنة احتياطيا .

طول البنسة تحت الباط

حددي طول البنة تحت الباط في نصف المسافة بين نقطة الصدر وخط الجنب

فمثلا في هذا التمرين (مقاس الصدر ٨٦ سم) تنفذ المسافة من ١٥ سم . وعند نصف المسافة ٧٥ سم علمي نهاية البنسة .

مدى خطوط الكتاف على خط أفقي الصدر . علمي ١ سم من بعد عمودى الظهر . قيسى طول كنف الظهر وعلمي طول كنف الامام بنفس المقاس . ثم اعملى حردة الباط .

الفرق بين مقاس الصدر ٤٣ + ٣ - ٤٦ والوسط ٣٦.٥ = ١٠.٥ سم وهو فرق التكسيم

ضمي هذا الفرق في الجنب ١/٤ سم في كل ناحية من الحط الفاصل .

ارسمي منحنى خط وسط الامام ووسط الظهر من ١.٥ سم تحت خط الوسط من الجنب .

بنسة تحت الباط (على مسافة ٤ سم)

علمي ٤ سم تحت الباط واعملى شرطة تصل الى نقطه الصدر . قصي حول الباترون بدون تفريغ البنسة شقي على الخط من ٤ سم واقفى بنسة الاساس فيتج عندك بنسة تحت الباط .

لا يمكن تقصير البنة اختاريا بأي حال . لانها تترك في نهايتها وسع في مكان ارتفاع الجسم . (عند الصدر) يجب تقصير هذه البنة بمقاس الباط .

ستى البنة على نفسها وتطول فوق الصدر اذا قصرتيها كما هو ظاهر في رسم (١) لذلك يجب أخذها في القماش على الجسم . وهذا على كل حال ليس لائقا . وقد تظني في بعض الاحيان حل هذا الاشكال عمل بنتين أو ثلاثة . ولكن هذه البنس تكون في الواقع قصيرة ولا تصل عند نقطة ارتفاع الصدر وتترك عيوبها ظاهرة . ولا يمكن في هذه الحالة تطويل البنس لظهورها ولانها تكون قبيحة المنظر .

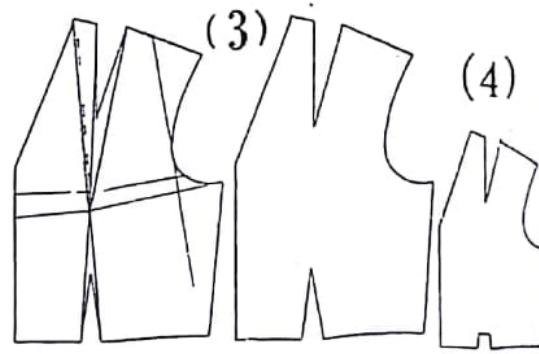
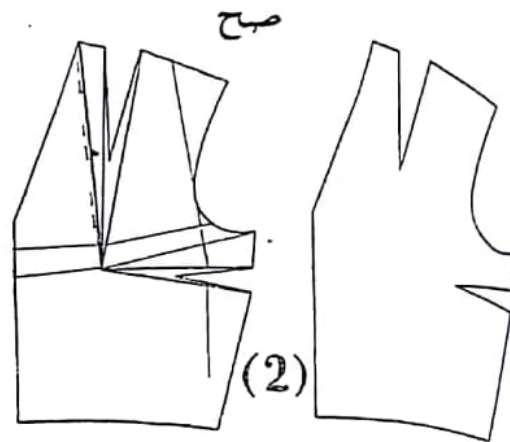
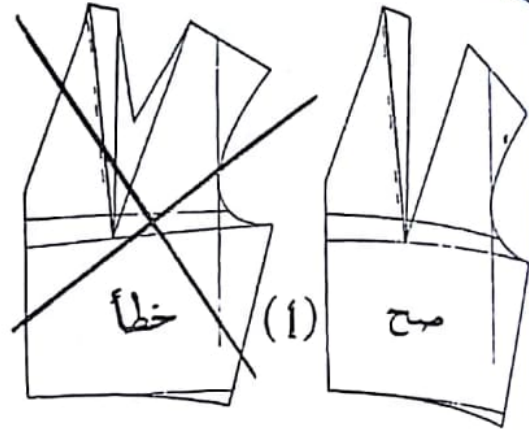
واعملى بدلا من هذا . فتحة أخرى عند الوسط (فيصير عندك بنسة في الوسط) . اتركى في الفتحات عند الوسط وتحت الباط مسافات متساوية (انظري رسم ٢) علمي عند الوسط بكسرة صغيرة أو بكشكشة قليلة غير ظاهرة . وفي امكانك الآن فقط عمل البنة القصيرة تحت الباط .

وتفسير ذلك هو (أن البنة نقصت في العرض فيجب تقصيرها في الطول) ومن الممكن عمل بنتين أو ثلاثة بدلا من واحدة لانها الآن لا تترك عيوبها .

وكذلك فإن بوز البسة يأتي تحت حردة الباط .
(أنظري الرسم ٩٨)
فمثلا في هذا التمرين (مقاس الصدر ٨٦ سم) نتج

بنسة في الكتف على مسافة ٣ سم
افرضي : صدر ١٠٢ سم وسط ٨٦ طول ٤٠ سم
نصف المقاسات = صدر ٥١ سم وسط ٤٣ سم .
اعمل عمود التقسيم : ١٠٢ - ٥١ - ٢٥ر٥ - ١٢ر٧٥ -
٦ر٤ وضعي الارقام بالترتيب على الخط الافقي .
٦ر٤ - ١٢ر٣ / ٤ - ١٢ر٥ / ٤ - ٦ر٤ - (٣ + ٥١) . لقد
تم عمل الأساس طلعي الفرق بين ٥١ + ٣ = ٥٤
والوسط ٤٣ يصبح عندك ١١ سم وهو رقم التكبير
ضعي هذا الفرق في الجنب - النصف في كل ناحية
من خط الجنب .

لعمل بنسة في الكتف على مسافة ٣ سم اتبعي طريقة
الدرس اليامن ولكن يستحسن أن تبقي الطريقة التالية
فهي أسهل وأصح . أوصل خطا من نقطة الصدر الى
نقطة ٣ سم على الكتف . شقي على الخط واقفلي بنسة
الأساس تصير عندك بنسة أخرى على مسافة ٣ سم
هذه بنسة جميلة كأحسن بنسة . ولكن يتجنب عملها
في الفساتين لانها طويلة . ولاتقصيرها باختيارك (أنظري
رسم (١)) فانها تنتهي بشبه كسره ولاتقابل ارتفاع الصدر
فلذلك يجب أخذها وتطويلها ثانياً واتركيها من أجل ذلك
طويلة من الاصل . أما اذا صممت على تقصيرها فيكون
بطريقة أخرى . وذلك بعمل بنسة أخرى معها تحت
الباط على مسافة ٤ سم (أنظري رسم ٢) أو بنسة صغيرة
عند الوسط (أنظري رسم ٣) أو بعمل كسرة في الوسط
مكان البسة (أنظري رسم ٤) فإذا كان عندك بنسيتين
كل واحدة في مختلف . هكذا فمن الممكن تقصير كل
بنسة الى النصف



تفادع الصدر بياض
وبنسة الوسط

في ورقة واحدة
بيرة من ركبتين
في حرف الورقة

في نصف الصدر
ة منها . فأنها
عند بوزها .

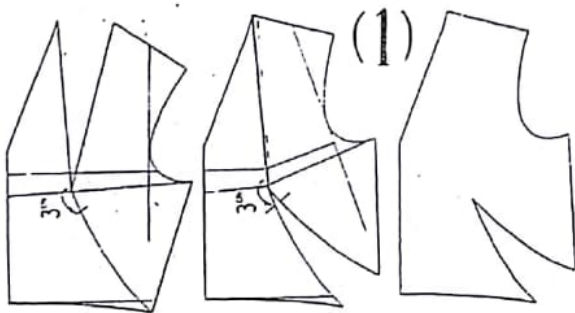
مقاس صغير
تحت البساط
تسريبها .
وجود كشكشة

في مقاس أكبر

مريب في الوسط
ون عيا ظاهرا
عند الوسط

ن في الوسط
كسرة أو كسر
ويكفي عمل الكسر
لباط في التور
ة عند المقاس

بنس مستديرة بادية من الجنب



وهذه طريقة أخرى وهي عمل بنسيتين منحتين بادتين
من الجنب عند الوسط (أو فوق الوسط بقليل)
في امكانك عمل بنسة واحدة (أنظري رسم ١)
وفي الغالب يعمل بنسيتين (أنظري رسم ٢) ومن النادر
عمل ثلاثة

ضعي علامة نهاية البنس على مسافة ٣ سم أقصر مثلا

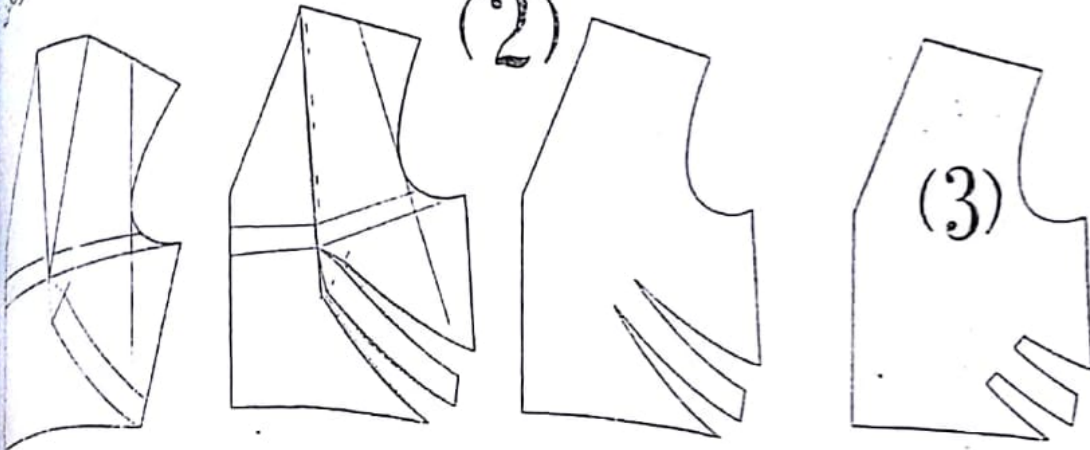
(أنظري رسم ٣)

كما في رسم (٢) - اعلى شرطة لنهاية الكسر على مسافة ٣ سم من نقطة الصدر . قصي على الخطوط مبتدئة من الجنب وعند نهاية البنس اتجيبى هنا وهناك الى نقطة الصدر

هذا النوع من البنس سهل جدا في العمل ويمكن ان يكون كملبه للتور . ولا بد من

(2)

(3)



ومن الممكن أيضا عمل هذه البنس على شكل كمر من الجنب وعمل طولهم في نصف المسافة من طولهم الاصلى . لا تكرر عمل هذا النوع في كل فتحة لكي لا يظن الموديل واحد ومحرف فيه .

تسريب في قصة بجمدة عن الصدر

خط التوصيل

أوصلي القصة بنقطة البنة لكي تستطيعي نقلها (البنة) واعلى شرطة توصيل . شقي هذه الشرط ذلك واعلى تسريب على القماش في مكان الفتحة .

بدون عمل التمرين - انظري للقصة الالفية (3) الموجودة في الرسم . (صفحة ١٠١)

من نقطة (3) يتجه الى (3-4) مدى خط القصة - وهذا الخط القصير يسمى شرطة توصيل ويكون مع القصة هادوية قائمة . ثم شقي هذا الخط آخر تذكرى أن العمود القائم هو المستقيم الذي يكون زاوية قائمة مع مستقيم آخر

لاحظي أنه يوجد زاوية قائمة من جميع جهات نقطة (4) عند قص الباترون وعلى القصة شقي على خط (4) ينتج عندك فتحة صغيرة . وبدلا من عملها بنس تسريب . والفتحة في الواقع لا تزيد عن ٢ سم ويجب عمل الكشكشة خفيفة بشكل غير ظاهر .

أما اذا كانت الفتحة أكبر ٢٥ سم ١ أو ٣ سم يجب كياها (بفودره) مبلله لاضاعة أى أثر ظاهر من الكشكشة

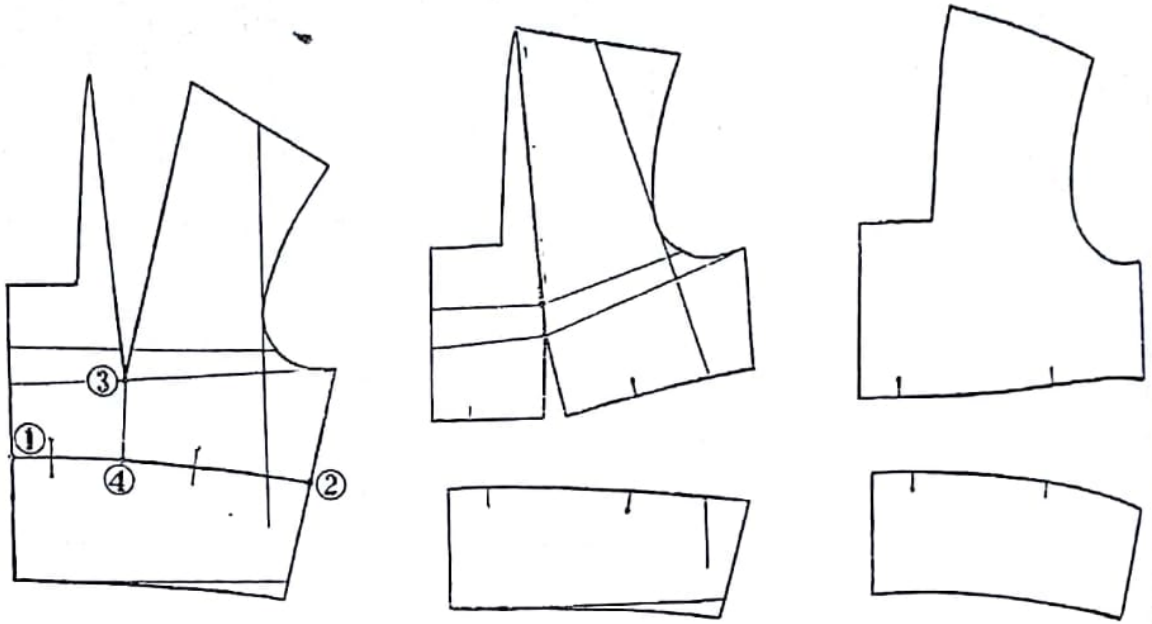
لقد طالعا في الدرس السابق حالة القصة التي تمر من نقطة البنة (وهذا شيء نادر) لان القصة في أغلب الاوقات تمر اما من فوق البنة واما من تحتها (أو بجانبها)

عند نقل البنة لا يجب تحريك القصة أو تحريك بوز البنة مثلا اذا كانت القصة على مسافة ٥ سم أو ١ سم من بوز البنة فيجب أن تبقى في مكانها ولا تحركها لكي تستطيعي نقل البنة بسهولة .

لا يمكن بأي حال تغيير مكان نقطة البنة (يستى حالة - صدر مقاس كبير) - (انظري درس أساس بدین)

ولا يمكن أيضا تطويل البنة لتصل للقصة . ان نقطة نهاية البنة لا يتحرك بأي شكل ان كان . ويفضل دائما في مكانه - لان أى تغيير في وضع البنة لا يحرك فقط مكان الصدر بل يغير أيضا اتجاه كتف الامام .

ملاحظة : جميع التفاصيل السابقة عن بنة الاساس التي لا يمكن تحريكها أما اذا ظهرت مكانيا بنة أخرى فهذا شيء آخر .



تكون حوالي ١٠ سم أو ١٥ سم (لاتقيس هذه المسافة بالستي بل قدرها بالنظر) على مسافة أعرض قليلا من عرض مسطره في كل ناحية من الفتحة • فإذا علمتي مثلا على مسافة ٦ سم يصبح طول المسافة ١٢ سم (بين العلامتين) •

قبل قص القصة (1-2) يجب عمل علامتين على كل ناحية من نقطة (4) • أى على كل ناحية من خط الفتحة وعلى القماش (علمي على العلامات ولا تعلمي على الفتحة) واعلمي تشريب بين العلامات • والمسافة بين كل علامتين

تمرين يعمل ويركب على الورق

لقد انتهت عمل الكرساج ارسى قصة مستديرة على مسافة ما من نقطة الصدر •

اعلمي شرطه من نقطه (3) الى القصة

يلاحظ أن أى شرطه توصيل من نقطة (3) للقصة تكون أطول من شرطه (3-4)

وهذه الشرطة الاخيرة هي أقصر مسافة - وهي التي تكون زاوية قائمة عند القصة • ضعي (قبل القص) علامة على كل ناحية من الخط على مسافة ٦ سم تقريبا •

اعلمي الآن التمرين التالي : افرضي أن عندك المقاسات الآتية : صدر ٩٢ سم وسط ٨٠ سم طول وسط ٣٨ سم تكون نصف المقاسات : صدر ٤٦ سم وسط ٤٠ سم •

اعلمي عمود التقسيم : ٩٢ - ٤٦ - ٢٣ - ١١٥ - ٥ ٣/٤ -

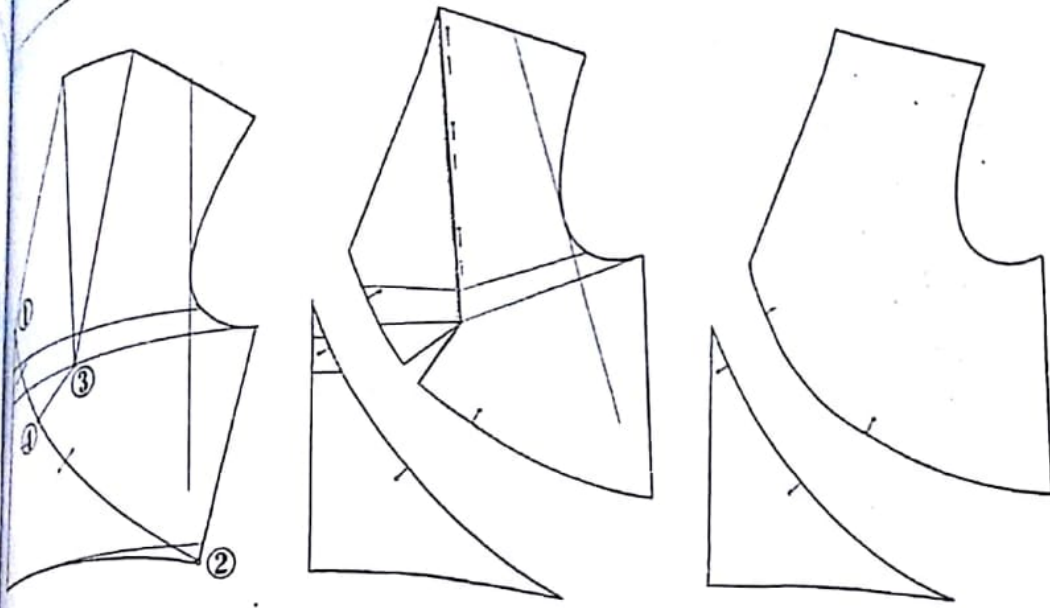
ضعي الأرقام على الخط الأفقي بالترتيب : ٥ ٣/٤ - ١١٥ - ١١٥ - ٥ ٣/٤ - ٣ + ٤٦ =

الفرق بين الصدر ٤٦ + ٣ والوسط ٤٠ يساوي ٩ وهو رقم التكسيم

تستطيعي فهم نسقي هذه الشرطه مكان الفتحة لقصة الافقية

(1) مدى خط الشرطه توصيل هذا الخط الذي يكون

نوع جهات فتحة على خط عملها بناه عن ٢ سم مر ١ أو ٢ م ظاهر من الك



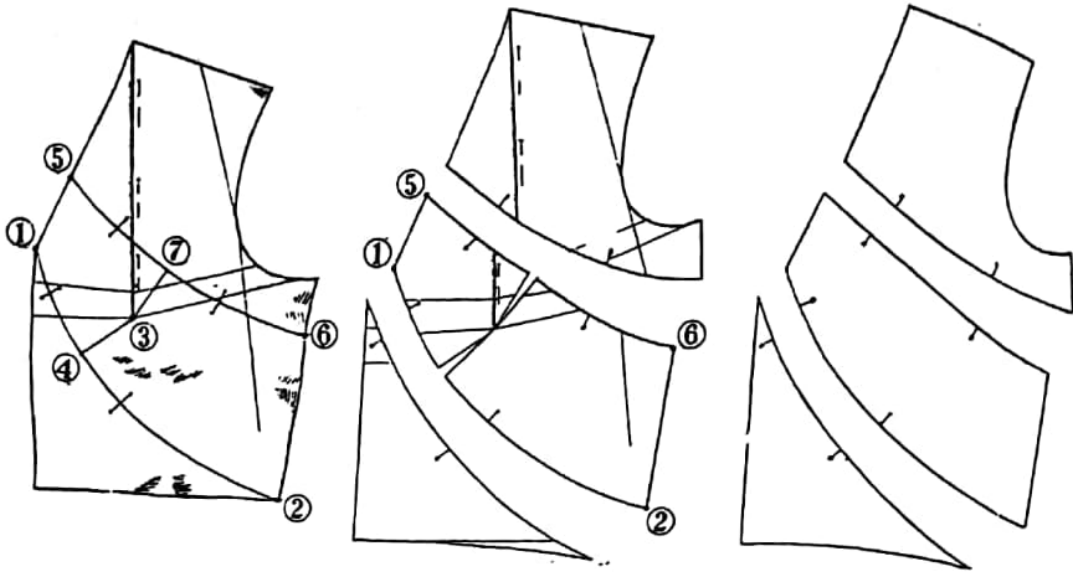
قصي على القصة ودبسي البسه على خط (4-3) عند التركيب في القماش وعند ضبط علامات الجزء الاعلى مع علامات الجزء الآخر توجد زيادة في القماش - هذه الزيادة تعمل تشريب .
استعملى المكواة بعد ذلك على مكان التشريب .
وبعبارة أوضح : ركبى الباترون على الورق وضعى كذلك الجزء الاعلى من الكراساج على ورقة أخرى بعد

قفل البسه - وعلمى بالقلم حولها وضعى العلامات . قصي حول الباترون واتركى ١.٥ سم فقط بعد القصة لتشريب تدبىس القطعتين .
اضبطى كل علامة على العلامة الأخرى المواجهة لها .
وقد يكون بالجزء الاعلى كشكشة بسيطة وهذه الكشكشة تعاكس فى عملها على الورق ولكنها لا تكون ظاهرة على القماش .

تشریب على كل ناحية من الصدر

يعمل ويركب على الورق

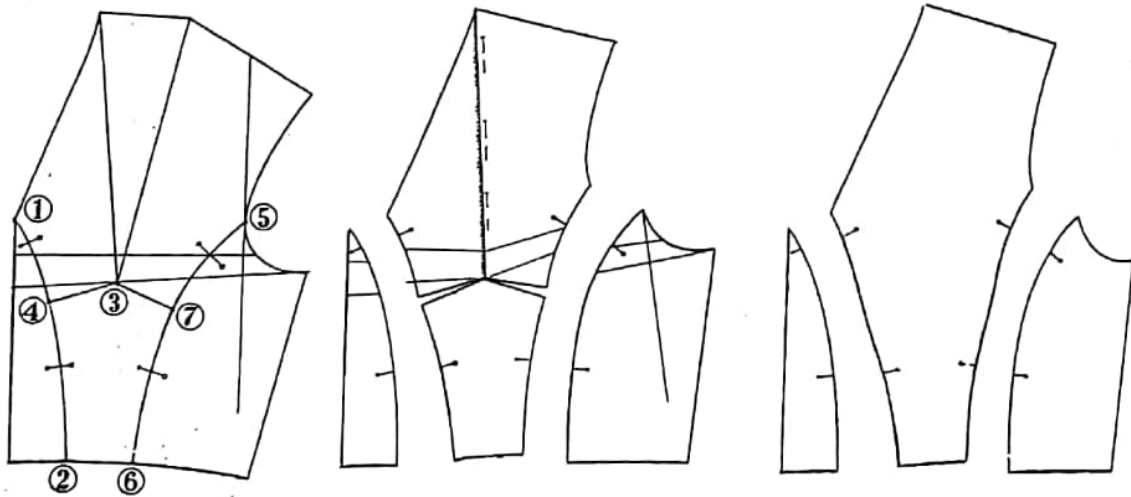
إذا كان فى الكراساج قصتين موضوعتين فوق الصدر وتحت . يقسم التشريب بينهما . وتعمل شرطة التوصل من نقطة البسه
للصدر . مدى من نفس هذه النقطة (3) خط التوصل (4) بشرط أن يكون هذا الخط زاوية قائمة مع القصة - اعلم علامتين على القصة فى كل ناحية من الشرطة وعلى ساق أعرض من المسطرة . قصي وضعى الجزء الأوسط للكراساج (5-1-2-6) على ورقة وعلمى حولها
استعملى الأساس السابق فى عمل هذا التمرين وارسمى فى الجزء الاعلى قصة (5-6) بحيث تكون بعيدة عن نقطة (3)



بالقلم وضعي العلامات • أتركبي ١٥ سم من كل ناحية لتدبسي الجزء الأعلى مع الجزء الآخر من الكراساج •

وهذا التمرين كالسابق : اختياري

افرضي صدر ٩٨ سم ، وسط ٨٤ سم ، طول الوسط التكسيم •
 ٣٨ سم فالنصف يساوي ٤٩ سم صدر ٤٢ سم وسط ارسمي على كل ناحية من الصدر قصتين (1-2) (5-6)
 اعلمي عمود التقسيم : ٩٨ - ٤٩ - ٢٤٥ - متباهتين مثل قصات الرسم • من نقطة (3) اعلمي



شرطة توصيل (3-4) ويجب أن تكون زاوية قائمة مع
 القصّة وكذلك شرطة (3) • وضعي علامتين في كل
 قصّة على كل ناحية من الشرطه •
 قصي حول القصّات (1-2) و (5-6) ونسقي على

١٢ ١/٤ - ٦١
 وضعي الارقام على الخط الافقي بالترتيب : ٦١ - ١٢ ١/٤ - ١٢ ١/٤
 الفرق بين الصدر
 وفدره ٣ + ٤٩ والوسط وقدره ٤٢ = ١٠ سم وهو فرق

العلامات ،
 القصّة
 الى المواضع
 وهذه القصّة
 كون ظاهر

ط التوصل
 القصّة -
 طة وعلى
 الجزء الوسط
 علمي

الشرطين (4-3) و (7-3) في آل واحد اقل البنية
وضعي النورون على ورقة أخرى للتطبيع اعمل الفتحين
على مسافة متساوية . علمي بالقلم حول الفصاة واعمل
العلامات .

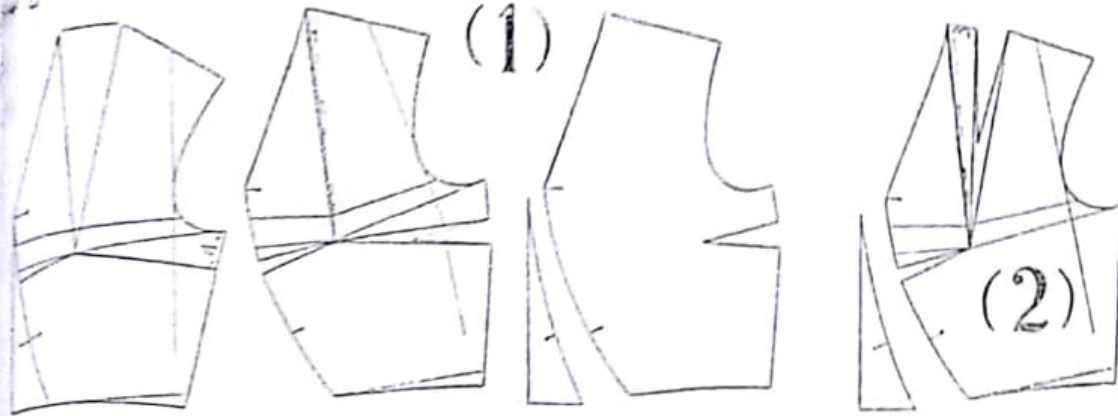
اتركي عند القص ١٥ سم في كل ناحية القص
الوسطى لتتمكني من تدريس نصف الامام من ناحية
وتدريس جزء الجنب من ناحية أخرى . انصطيقي
على بعض واعمل التشريب .

قصة واحدة بعيدة عن نقطة الصدر

رسم (١) . وبذلك تصح الفتحة عرض ٣ سم
تشريب على الفعاش .

وهذه قصة مستطيلة تأتي بعيدة عن نقطة البنية . اعمل
شرطة التوصل بعد رسم القصة . وضعي العلامات عند القص
فد تلاحظي أن فتحة التشريب تكون كبيرة حوالي ٣ سم
أو أكثر وهذا معناه أن الكشكشة ظاهرة . ولا يمكن

وفي حالة مقاس صدر كبير أكبر من ١١٠ سم
يفضل عدم عمل البنية تحت الباط وتتركها الخياط
في القياس (عند البروفة) على الجسم . وينصح



عملها هكذا إلا إذا طلب الشخص أو الموديل (وهذا
يكون أيضا نادرا) لأن الموديل إذا كان به كشكشة فتكون
ظاهرة تماما . ويستلزم عمل فتحة كبيرة تصل للباط
وترك مسافة لعمل الكشكشة . ولكي تتجني عمل
كشكشة في القصة اعمل بنية تحت الباط على مسافة
٤ سم وحددي طولها عند النصف مقدارها (أنظري

السب عمل بنية في الكتف على مسافة ٣ سم من البنية
ولكن تكون قصيرة (أنظري رسم ٣) اعمل في
في الكتف على مسافة ٣ سم من البنية . متجا إلى فتحة
البنية . اعدلي بين فتحة التشريب وفتحة الكتف وعلمي
على الأخيرة عند نصف طولها .

تقسيم الصدر عمودا

قص الجزء الامامي للكرساج وتدبسي البنية واتركيه بجانبك
المرتفع والقي اليه نظرة من وقت لآخر طول مدة الشرح

وعلى العموم فأحسن طريقة لتكوين شكل
الصدر هي عمل بنية أو كسرتين عند الوسط . (أو
عمل تشريب في الوسط أيضا وبنية تحت الباط) وهذا
للمقاسات الصغيرة (أقل من ٩٠ سم) والفاتين المقصودة

في الوسط . أما إذا كان الثوب غير مقصوص من الوسط
فمن النادر عدم وجود حركة به (كسر ، كشكشة ،
قطايب ، قصات) لتساعد على تكوين شكل الصدر .
وغير ذلك يمكنك عمل الكسرتين المستديرتين من الجنب

بما أن بنسة الصدر يجب أن تقفل وبقفلهما ينتج ارتفاع في الكرساج ويكون حجم هذا الارتفاع حسب حجم دائرة الصدر . وقد لاحظت أن حجم البنية يختلف على حسب اختلاف المقاسات .

ويجب أن يظهر الارتفاع على القماش كما هو تماما في الأساس مع اختلاف نوع الثوب والموديل . فلا يمكن مثلا وضع الباترون على القماش والبنسة مقفولة وتسطح البنية بيدك . وبهذا الشكل لا يكون عندك ارتفاع في الصدر . وهذا العمل لا يكون ما نسميه (تريج البنية) يجب عمل فتحة واحدة على الأقل تصل لبوز البنية وعند قفل هذه الفتحة قد تكون (بنسة أو كسرة أو كشكشة أو تشريب) على القماش تعطينا نفس الارتفاع الذي كان موجودا في الأساس والبنسة مقفولة .

أى فتحة فى أى مكان تنتهى عند بوز البنية تعطينا نفس الارتفاع الاصلى لانها تأتى مكان بنسة أخرى ولذلك فلا توجد بنسة أفضل من الأخرى والمهم هو أن كل بنسة أو ما يشابهها يجب أن تتفق مع نوع الثوب . فمثلا بنسة (٣) فى الكف تعطى للصدر نفس الشكل الذى تعطيه بنسة الوسط . ولكن لا تكن الفتحات مناسبة . فمثلا عمل فتحة من نصف الامام أو من الياقة أو من الباط (تعطى شكل الصدر) ولكن هذا شيء لا يمكن عمله الا اذا كان بالموديل كشكشة أو حركة فى نفس المكان . أنظري الرسم القريب (ومن الممكن عمل فتحة من الباط



تنتهى عند نقطة الصدر . وتعطى هذه الفتحة بنسة ممتازة تريج فى اللبس ولكنها ليست جميلة .

الوسط . أو اعلى بنسة الكف على مسافة ٣ سم وهذا حالة وجود قلابة كبيرة لتغطى البنية أو جزء منها . ومن الممكن عمل ثلاث كسر فى الكف . أو بطريقة رى : عمل بنسة فى الكف على مسافة ٣ سم وبنسة مسافة ٤ سم تحت الباط فى آن واحد . وتخفيض كلها الى النصف .

ويجب أن تعرفى جيدا أنه لا يمكن بأى شكل عمل كرساج مسطح بدون بنس أو ما يشبه البنس مثل الموجود الناحية الأخرى . وإذا كان هناك أساس مسطح بدون بنس فستدريه فيما بعد ويكفى أن تعلمى أنه أساس للاطفال . من الممكن استعماله كأساس للرجال فى قميص رجالي أو روب دى شامبر مثلا (



تبقى دائما . بأن القماش مصنوع على شكل مسطح الطاولة ويلزم عند وضعه على الجسم عمل بنس أو كسر كشكشة ليطلق شكل الجسم . يرتفع من ناحية ويكسر ناحية أخرى حول الصدر والفكرة الصحيحة فى تفصيل هى اعطاء القماش شكلا مطابقا للجسم .

فصناعة البرانيط تأخذ قطعة من الجوخ وتبللها بالماء تعطىها الشكل المطلوب ثم تضعها على البخار لتجفط شكلها وكان يمكنك بهذه الطريقة جعل القماش على شكل بنس . وبما أنك لن تبغى هذه الطريقة فى اعطاء كرساج شكل الجسم . به ارتفاع من ناحية وتقسيم من ناحية أخرى . فلا بد اذن من اتباع طريقة عمل الكسر بربطة أو البنس .

على مسافة ٣ سم فتعمل دائمة في الطول أو جاكيت . ولأنه في فستان الا اذا كان به قلابة كبيرة لتخفى جزءا (من البسة) . أما بسة تحت الباط فلا تعمل في الطول أو جاكيت لانها لا تكون ظاهرة وتخفى بمهارة اللون وهذه البسة تعمل في بعض الفساتين والبلوزات .

ان البسة المستديرة المبتدئة في الجنب عند الوسط ترتفع بانسحاب الى الصدر وهي تعطيان منظرا جميلا ولكن لا يمكن عملها في جاكيت أو بالطلو . ولكنها تعمل في بعض الاحيان في فستان من قطعتين . وتكون أحسن شكلا في الفساتين الاسود والتواليث . أما بسة الكتف

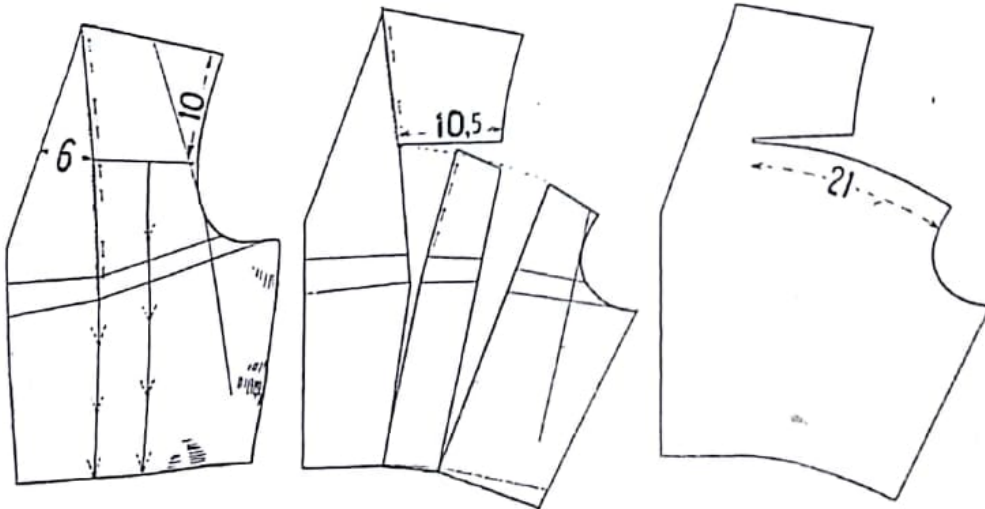
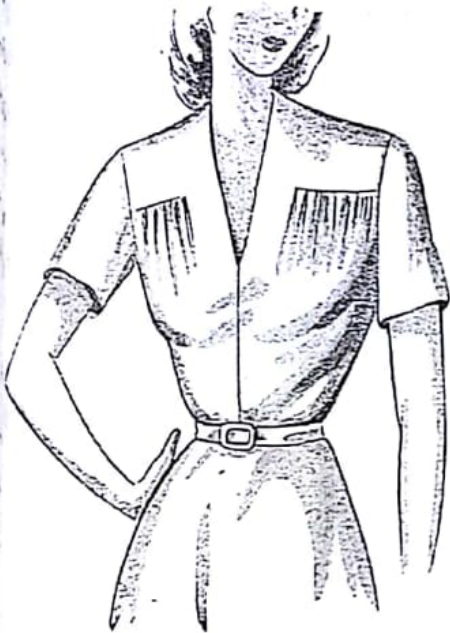
تقنين اختياري

افرضي : صدر ١٠٤ سم وسط ٨٩ سم طول ٤١ سم
نصف المقارنات : صدر ٥٢ سم وسط ٤٤ سم

اعمل عمود التقسيم

٥٢ - ٢٦ - ١٣ - ٦٥ . ضعي الارقام بالترتيب على الخط الأفقي : ٦٥ - ١٣ - ١٣ - ٦٥ - (٥٢ + ٣) الفرق بين الصدر ٥٢ + ٣ والوسط ٤٤ سم = ١٠ سم وهو فرق التقسيم .

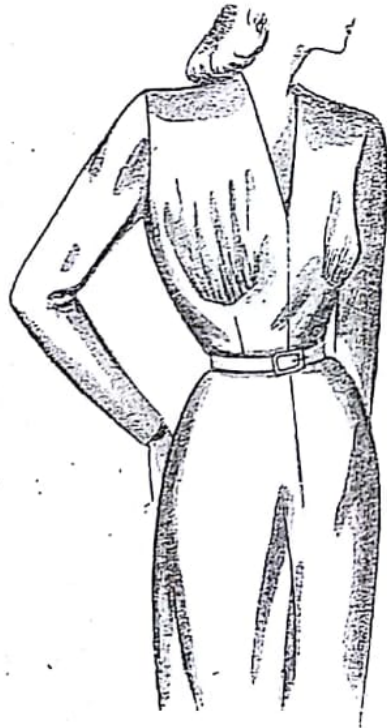
دبى بسة الصدر لتكن من عمل رسم القصة العليا وبالتحقيق في الموديل يمكن تقدير المسافة بين الكتف والقصة وهي مقدار مسطرتين تقريبا . تقف القصة عند مسافة ٦ سم من الدكولته . شفى فتحة تنجه الى بروز البسة . أوصلى الفتحة الى الوسط لعمل كشكة أكثر ثم اعلى فتحة بجانبها في نفس الوقت لتقسيم الكشكة وعلى كل حال فعمل فتحة أو اثنين أو ثلاثة لا يغير مقدار الكشكة ويكون الضعف دائما . والمسافة هنا ١٠/٥ سم يكون الضعف ٢١ سم .



بنسبه الامام ٢ سم وبنسبه الظهر ٣ سم

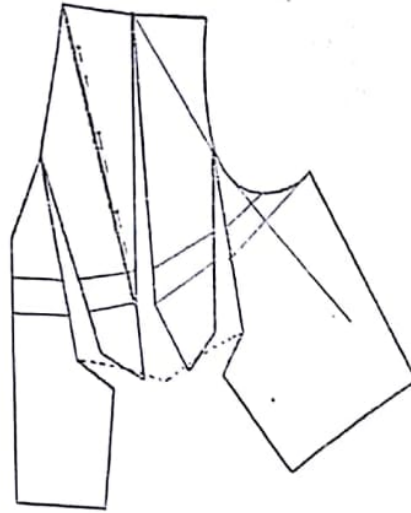
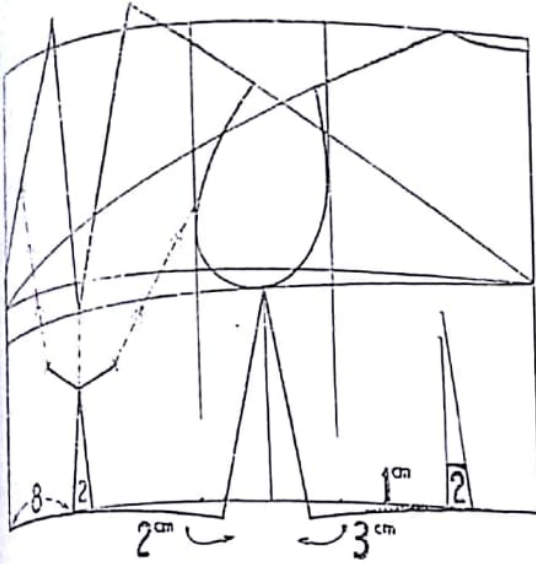
اذا كان التوب مقصوصا في الوسط سواء أكان فستانا أو بالطو أو جاكيت .
ففي امكانك وضع فرق التكسيم كله في الجنب كما هو متبع الى الان . وحتى اذا كان فرق التكسيم كبيرا جدا
ال ١٦ سم ١٨ سم فيمكنك عمله في الجنب و يصير الوسط مكسبا ومضبوطا . ولكن لحسن شكل الصدر
عمل ارتفاع عنده . تعمل بنسبة ٢ سم في الامام وبنسبة ٣ سم في الظهر . اعلى بنسبة ٣ سم لتعطى وسعا لعرض
الكاف . وفي حالة تكسيم كبير ١٤ - ١٥ - ١٦ فيجب في الغالب عمل بنسبة ٢ سم في الامام وبنسبة ٣ سم في
ظهر . وأما لأرقام التكسيم ١٠ - ١١ - ١٢ خذى بنسبة ٢ سم في الامام وبنسبة ٣ سم في الظهر . أما اذا كان
للك فرصة خلاف ذلك فلا تقلقى نفسك كثيرا فهذه النسبة لا تكون للتكسيم في الفستان المقصوص في الوسط .
يمكن عمل التكسيم كاملا في خياطة الجنب .
وأخيرا اذكرى مايتى جيدا : ان بنسبة ٢ سم ٣ سم تساعد على اعطاء زيادة في ارتفاع الصدر والظهر . وهذا
في يجب عمله .
والمعكس ففي حالة فستان غير مقصوص في الوسط يجب حتما بنسبة ٢ سم للامام وبنسبة ٣ سم للظهر وسترى
لك فيما بعد في الدروس القادمة . وأما لك الآن تمرينين لفستان مقصوص في الوسط .

تمرين اختياري



افرضي : صدر ٩٤ سم ، وسط ٧٦ سم طول ٣٩ سم
نصف المقاسات : صدر ٤٧ سم ، وسط ٣٨ سم
اعلى عمود التكسيم - ٩٤ - ٤٧ - ٢٣ - ٥ - ٣ / ٤ - ١١
- ٥٩ - ضعي هذه الأرقام بالترتيب على الخط الأفقي
- ٥٩ - ٣ / ٤ × ١١ - ١١ - ٥٩ - (٣ + ٤٧)
الفرق بين الصدر ٤٧ + ٣ والوسط ٣٨ سم = ١٢
سم وهو فرق التكسيم .
ضعي هذا الرقم في الجنب مؤقتا . النصف في كل
ناحية من الخط الفاصل عند الوسط .
رجعي خط جنب الامام ٢ سم وخط جنب الظهر ٣
سم وذلك احتياطيا لبسبة الامام وبنسبة الظهر .
افرضي أنك قدرتي ٨ سم من نصف الامام على خط
الوسط لمكان القصة . ضعي بجانب القصة ٢ سم لبسبة الامام
وطولها ١٠ سم . علمي أولا في الظهر بنسبة تؤخذ بعد
ذلك كسرة . قيسي من نصف الظهر ٦ سم ثم ٢ سم .

مدى خطي البنية وارسبها بالنظر . اعلى نهاية البنية
تحت الخط الأفقي للصدر على مسافة ٣ سم أو ٤ سم .
ارسمي القصة على مسافة ٦ سم من نقطة البنية
واتركها تنزل منحنية وعلى شكل بؤذ تحت الصدر



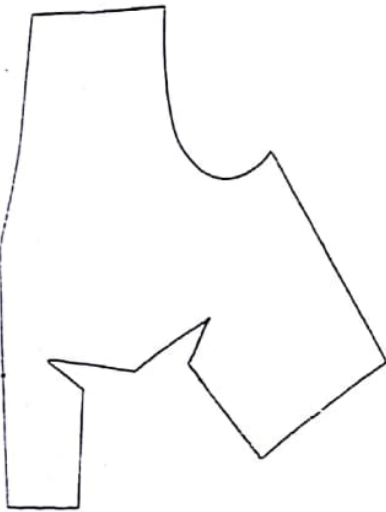
وهذه القصة تظهر على القماش كفتحة بها كشكشة .
علمي ٤ سم من ناحية و ٨ سم من الناحية الأخرى
وكما يوضح الرسم اعلى فتحة بحيث تكون مسانم
سم ويكون الضعف ١٦ سم

لا تضعي الوقت في القياس بالستي واعلى علامة نهاية
الكسر على مسافة ٣ سم ١ ؟ ٤ سم فوق الوسط .
انك عملت حساب ٣ سم لبنة الظهر ولقد أخذت ٢ سم
فقط . اذن فاعلمي ١ سم تشرير وهذا لكي لا تظهر الكسرة
طويلة . ولنرجع الآن لجزء الامام .

قبل عمل القصة التي بها كشكشة تحت الصدر يجب
ملاحظة أن نقطة الصدر الأساس لا تمثل نصف الصدر
نفسه ولكن هي أول محيط الصدر في الحقيقة - ان نصف
محيط الصدر يقع عند ٢ سم أو ٣ سم تحت نقطة الصدر
ويمكنك أخذ مقاس طول الصدر على الشخص من عند
الكنتف للتأكيد .

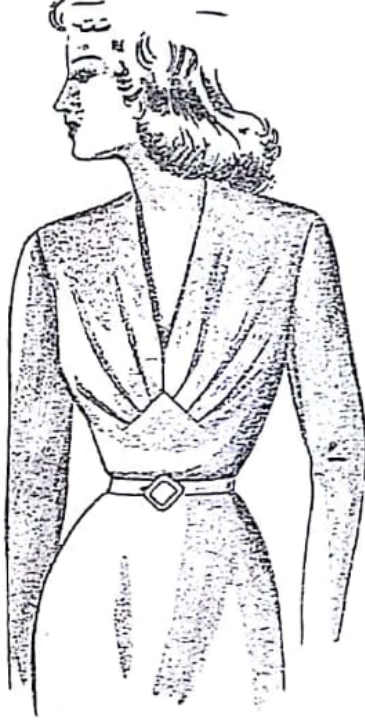
تذكرى هذا جيدا

تذكرى دائما أن الصدر أقرب بكثير للوسط بخلاف
ما تظهره الموديلات

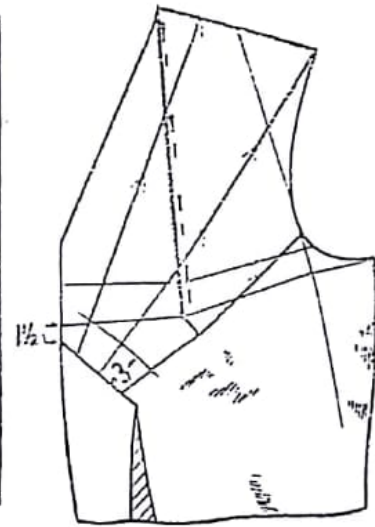
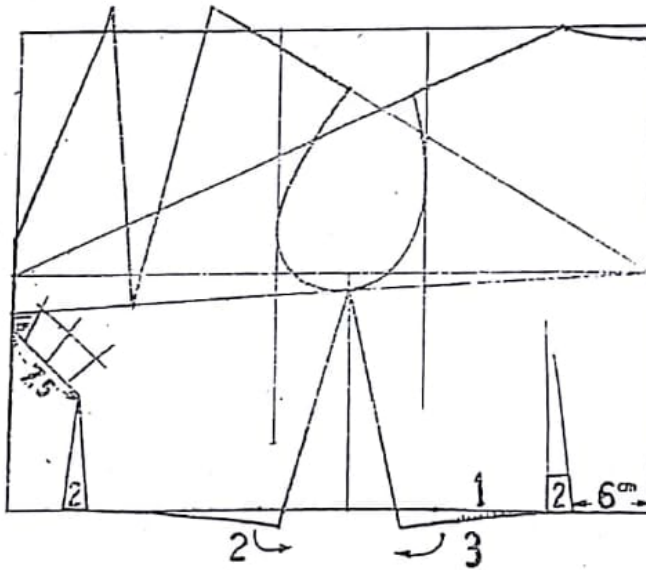


تقسيم: (يعمل ويركب على الورق)

افرضي : دائرة الصدر ٩٦ سم ودائرة الوسط ٧٤ سم
ل الوسط ٣٩ سم .
يكون النصف صدر ٤٨ سم ووسط ٣٧ سم
الفرق بين الصدر وقدره ٤٨ + ٣ = والوسط ٣٧ =
١ سم وهو فرق التكميم
ضعي هذا الرقم مؤقتا في الجنب بحيث يكون النصف وقدره
٣ سم في كل ناحية . ارجعي بعد ذلك ٢ سم في جنب
١ سم و ٣ سم في جنب الظهر وهذا احتياطيا لبنة
١ سم و ٢ سم وبنة الظهر ٣ سم
هذه القصة تظهر على القماش كأنها فتحة بهذا ثلاثة
سم وهذا شيء جديد بالنسبة لك . أما اذا استمرت هذه
قصة للجنب فانها تصبح كأنها قصة تادية لذلك اكمل
رسم على كروكي الموديل واتركيه يصل للجنب (علمي
بها كشك
الناتج
تكون ما



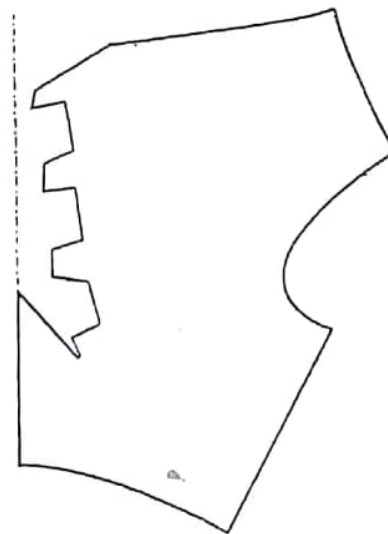
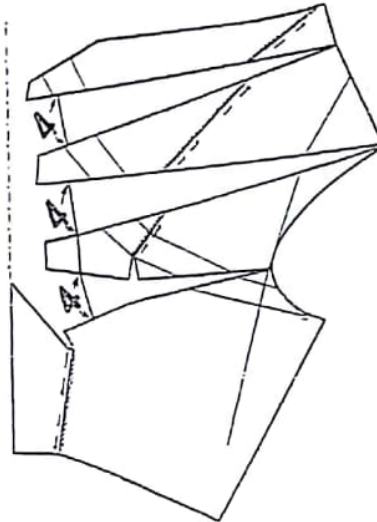
قصة تقع قريبة من الصدر يجب أن ترسم حسب مكان
ان القصة تقع بدون شك تحت الصدر ويجب رسمها الصدر



إذا أردت تقدير المسافة بقيمة المساطر من عند الوسط
فستضطري إلى رسم القصة فوق الصدر وهذا يغير شكل
الموديل .

قررتني عمل الرسم على مسافة ١٥ سم تحت منحى
الوسط .

بعد تجربة الرسم مرتين أو ثلاثة من فوق وتحت .
ولكى تأكدى الآن من وجود زاوية قائمة فى بود
القصة : خذى ركن ورقة مربع - واثنى هذا الركن فى
النصف - وضعى ركن الورقة على علامة ١٥ سم تحت
المنحنى . ثم اضبطى نصف الورقة على نصف الأمام



وشفى خطا صغيرا على حرف الورق فى العنق
من الكرساج - وهذا الخط الصغير يكون زاوية قائمة
كما يظهر فى الرسم .

حددى الآن طول القصة برسم عرض مسطرة عرض
كروكى الموديل نفسه - ولنفرض أنك قدرت مثلا مسطرة عرض
ونصف أى ما يساوى $5 + 20 = 25$ سم ولكن يجب تعديل
القصة وعملها ٧ سم فقط . وعلمى مكان الكرساج
تحديد طول الفتحة - المك الآن قد رسمت والبسطة
مفتوحة للتبسيط ولكن يجب تديس البسطة لتستطيق
رسم الكسر لأن اتجاه الكسر يوجد فى الجزء الأمامى
من الكرساج .

وبالتأمل فى الموديل يلاحظ أن الكسرة الوسطى
متجهة إلى الكتف . علمى أولا كسرة الوسطى بمقتضى
الفتحة متجهة إلى الكتف من عند رأس باط الأمام .
وعلمى بعد ذلك على كل ناحية من هذه الكسرة
الكسرتان الأولى والثالثة .

سمك « عمق » الكسرة

يكون عمق الكسر الكمية التى تعمل للزينة من إلى :
سم كما قننا فى درس الجونلات . كسر القصة فى الموديل
مكوية ومن الممكن تمكينهم ٣ سم على الأكثر - أن الكسر
ظاهرة فى القماش كأنها تصل إلى الكتف وهذا معناه أن
سمكها كبير . بما أن عدد الكسر ٣ علمى لكل واحد
٤ سم (فإذا كان القماش رقيقا علمى ٥ سم)

- علمى خط نهاية الكسر على مسافة ٣ سم من القصة -
قيسى عند البارون ٤ سم سمك الكسرة (عند نهاية
الكسر)

قصى على الرسم وافتحى الكسر - اعلمى فتحة صغيرة
داخل الكسرة الثالثة تصل إلى بوز البسطة .

أتركى ٤ سم لكل كسرة . لاتعملى أى حساب للفتحة
الصغيرة فإن الكسر تعطينا وسعا أكبر من وسع الصدر

قطايب في تقوية القفا

توجد طريقة ممتازة وهي عمل قطايب في تقوية الظهر (القفا) بدلا من عمل بنسة ٣ سم في الوسط . اعملى اذلك بنسة ٣ سم في نصف الظهر تنتهى عند ٦ سم فوق خط أفقى الصدر . اضبطى خط البنسة على القماش المثنى - وهذا يجعل فى الياقة بنسة صغيرة من ١.٥ سم - علمى ١/٢ سم فى نصف الظهر - واعملى بنسة من ١ سم فى نصف مسافة تقوية الياقة ويكون طول هذه البنسة بمقدار مسافة التقوية ومقدارها ٦ أو ٧ سم (أنظرى الرسم)

أخرى لعمل بنسة ٣ سم فى الظهر اعملى فى الامام عند الوسط بنسة ٢ سم وطولها تصل للفتحة . وهذه البنسة ٢ سم يجب قفلها على ولا تظهر على القماش - وفى الظهر عند الوسط وعلى ٦ سم من نصف الظهر علمى ٢ سم . وكذلك ٢ سم من ٢ سم واتركى ١ سم للتشريب . (الرسم صفحة ١٠٩) يمكنك عمل الظهر مكسما على الجسم بدلا من عمل وتشريب فيه (فى الظهر) وذلك بعمل بنسة طويله - قيس عند الوسط ٦ سم من الظهر واعملى بنسة ٣ سم وارسمها بانحناء خفيف ون طولها ١٥ سم

