



#### おねがい

ゲームを始める前にこのマニュアルをよく読んで楽しくプレーして下さい。

このマニュアル及びプログラムは、著作権法によって保護されています。

当社の許可なく、映像、音響、プログラム、印刷物などの複製を禁じられています。

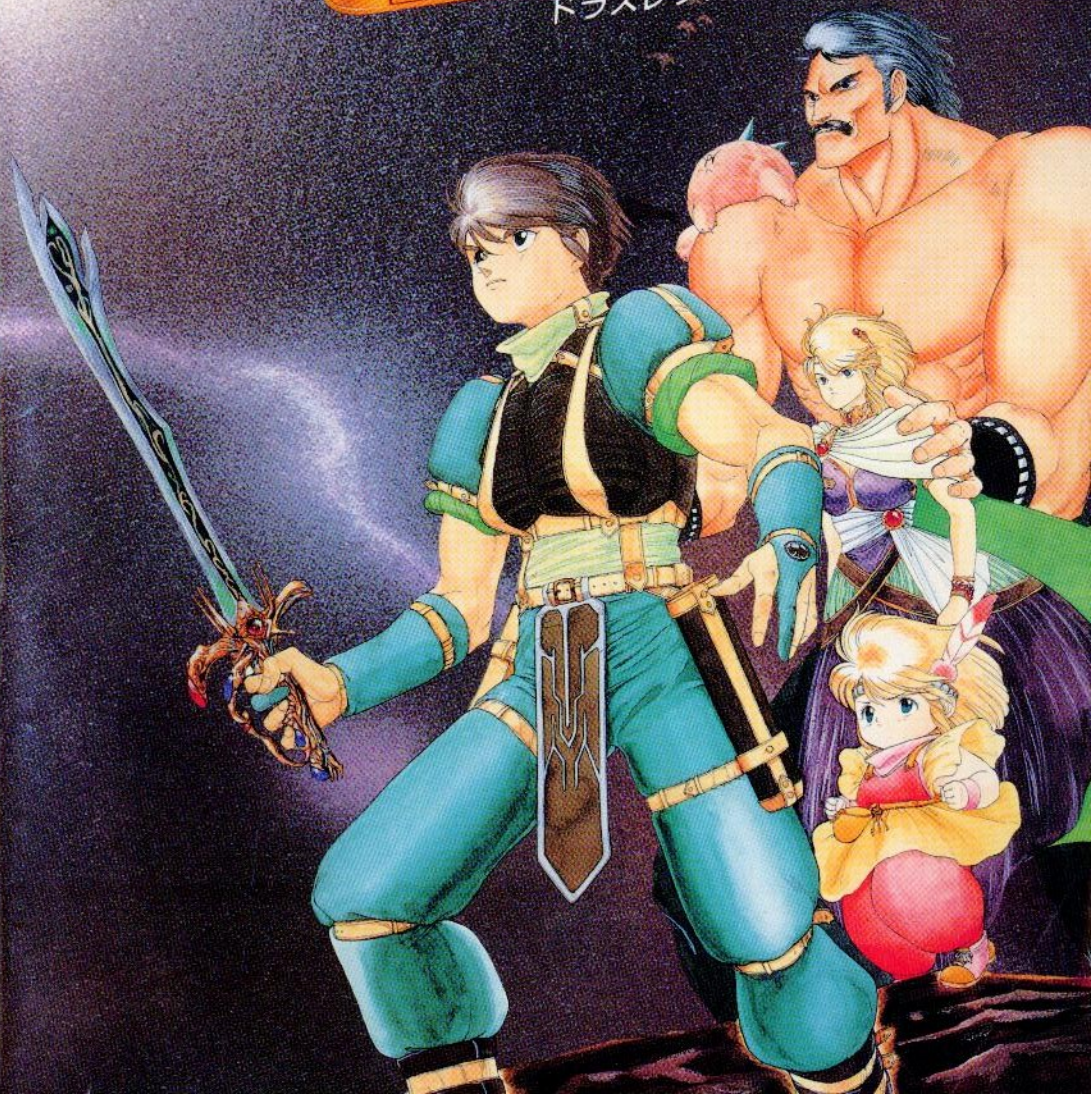
カートリッジの抜き差しは必ず本体電源をOFFして下さい。

精密機器ですから絶対分解したり、水にぬらしたりしないで下さい。

長時間ゲームをする時は、1時間ごとに10～20分の休憩をとりましょう。

落丁、乱丁を除き、このマニュアルは再発行いたしません。

Falcom





# もくじ



■ ものがたり	2
■ ファミリーの紹介	3
■ 遊び方と操作方法	6
● 遊び方	6
● 操作方法	6
● パラメーターの見方	7
● プレーヤーとアイテムの選び方	8
● SHOPとINN	9
● アイテムの使い方	10
● 特別な操作方法 — グローブの使い方 —	11
● コンティニュー	12
● パスワードによるセーブ・ロード	13
■ アイテムの紹介	14
■ 登場するモンスターたち	17
■ アドバイス	21





## ものがたり

それはそれは遠い昔のこと。とある小さな森の片すみにキコリの一家が住んでおりました。中ではおばあさんが孫たちにお話をしていました。

「その昔、このあたりにはたいそう乱暴なドラゴンがいて、村人達をそれはそれは苦しめておった。じゃが、やがて北の国から一人の魔法使いがやって来て、ドラゴンを壁画の中に封じ込め、地中深くに埋めてしまったんじゃ。ほら、あの絵をのぞいて。その魔法使いとは、おまえ達のひいおじいさんなんじゃよ。」

おばあさんが壁にかかった絵を指さした時です。扉をはね上げてペットのポチが、何かとがったものをくわえてきました。それはなんと地中深く埋められているはずのドラゴンのウロコではありませんか!!

これを見たお父さんとお母さんは、ドラゴンが復活しようとしていることを悟り、地下のダンジョンへ向かうしたくを始めました。

復活したドラゴンを倒す。それが彼らの本当の仕事だったのです。

「ドラゴンなんかには勝てるワケないよ。」

心配そうな子供達に、お父さんはニッコリ笑って答えます。

「だいじょうぶ、ドラゴンスレイヤーがある。」

ドラゴンスレイヤー。それはドラゴンを倒すことができるだけの魔法の剣。4つの隠された宝冠によって守られているということです。

「宝冠探したら、ボクらでも手伝える。ねえ、いいでしょ、父さん。」

「もちろんだ。みんなで協力しあえば、きっとドラゴンに勝てるさ!」

ドラゴンスレイヤーを守る4つの宝冠とはどこにあるのか。果して、ドラゴンを倒すことができるのか。冒険の旅が、今始まったのです!!

## ファミリーの紹介



わしの名はゼムン。  
この一家のあるじでキコリを  
営んでおる。  
家族の中では一番の力持ちで  
得意技はグローブで  
ブロックを動かすことだ。

ゼムン=ウォーゼン

〈使えるアイテム〉

エリクサー	マジックポット	クリスタル	グローブ	ポーション	ファイアロッド	パワーナックル	アーマー	シールド

わたしの名前はメイア。  
ゼムンの妻です。  
魔法の力の強いわたしは  
空を飛んだりブロックを  
はねとばしたりする  
色んな魔法のアイテムを  
使えます。

メイア=ウォーゼン

〈使えるアイテム〉

エリクサー	マジックポット	クリスタル	ウィング	ジャンプジュース	ロッド	ファイアロッド	キーステッキ	パワーナックル	シールド







ロイアスです。  
剣士で剣さばきの一番  
うまいぼくは、唯一人  
ドラゴンスレイヤーを  
手にすることが  
できるんだ。

ロイアス=ウォーゼン

使えるアイテム

エリクサー	マジック ボトル	クリスタル	パワー ブーツ	ジャンプ シューズ	ファイア ロッド	パワー ナックル	アーマー	シールド	クラウン	ドラゴン スレイヤー

わたし、リルルです。  
身がるなわたしは、高い所  
でもひとつとびで行くこと  
ができるの。  
魔法のアイテムもいくつか  
使えるのよ。

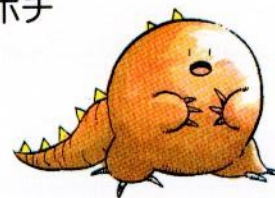
リルル=ウォーゼン



使えるアイテム

エリクサー	マジック ボトル	クリスタル	パワー ブーツ	ジャンプ シューズ	マトック	ファイア ロッド	パワー ナックル	シールド

ポチ



ボク、ペットのポチ。  
犬の姿から変身して  
口から炎をはいて攻撃する  
んだけど、モンスターたち  
はボクを仲間だと思って  
攻撃しないんだ。

使えるアイテム

エリクサー	マジック ボトル	クリスタル	ファイア ロッド	シールド

下の2人のファミリーは、プレーには参加できないけれど、ゲームの  
セーブとロードをしてくれる大事な人たちです。

今度またプレーするために  
必要なパスワードは、この  
ジーラから聞きなされ。

ジーラはあさんから教え  
られたパスワードをこの  
わし、ドウエルに聞かせ  
てくれば、前回の続き  
ができるぞ。



ジーラ=ウォーゼン



ドウエル=ウォーゼン



## 遊び方と操作方法

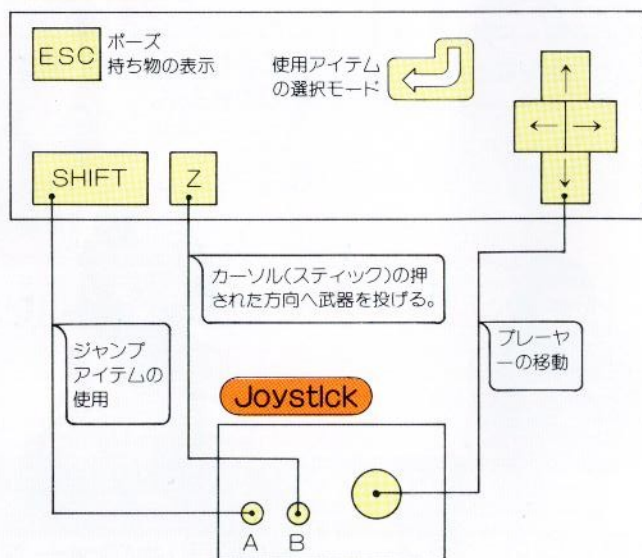
### 遊び方

- このゲームでまずあなたは、それぞれ違う能力を持った5人のファミリーの中から1人を選び出し、ダンジョンの中を隠された4つの宝冠、ドラゴンズレイヤーを探し求めていきます。
- プレイヤーは家に戻れば何回でも交代することができ、手に入れたアイテムなどは、そのまま次のプレイヤーに渡されます。
- プレイヤーのLIFEが0になると、ゲームは終了となってしまいます。LIFEが少なくなったら、INN(宿)に入るか家に戻って回復させましょう。
- 家では、次のプレーのため、パスワードによるセーブを行うことができます。(くわしくはP13を見て下さい。)

### 操作方法

このゲームは、キーボード、ジョイスティックのどちらでも遊ぶことができます。

#### Keyboard



### パラメーターの見方

画面の上の表示は、それぞれ次のような意味をもっています。

ライフ	マジック	キー	ゴールド	アイテム
LIFE	MAGIC	KEY	GOLD	ITEM
				「」



ライフ

LIFE

プレイヤーの生命力を示す。これが0になるとゲームオーバー。

マジック

MAGIC

武器とアイテムの使用回数。

キー

KEY

カギの数。

ゴールド

GOLD

今持っているお金の量。

アイテム

ITEM

今プレイヤーが装備しているアイテム。

アイテムは最高3つまで装備できるぞ。  
LIFE、MAGIC、KEY、GOLDの  
最高値はそれぞれ109。  
ムダな消費はさけよう。

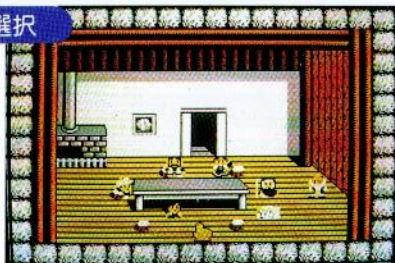




## ● プレーヤーとアイテムの選び方

ゲームは、ファミリーの住む家の中から始まります。ここであなたはまず、ファミリーの中からプレーヤーと装備したいアイテムを選びます。

### プレーヤーの選択



画面上の<sup>がめんじょう</sup>の<sup>いどう</sup>を、カーソルキー又はスティックでプレーしたいファミリーの上に移動させ、SHIFT又は<sup>エー</sup>ボタンで決定する。



つづいてアイテム選択画面に入ります。

### アイテムの選択



プレーヤーを、装備したいアイテムのところまで移動させ、SHIFT又は<sup>エー</sup>ボタンで決定する。

数字が青色になっているアイテムはそのプレーヤーでは装備できないよ。選択画面からぬけるには、プレーヤーを下へ移動させてネ。アイテムのくわしい説明はP14だよ。



## ● SHOP(店)とINN(宿)

SHOP INN の前で、上を押すと店や宿の中に入ることができます。店でアイテムを買ったり、宿に泊まる時は、次のようにして下さい。

### SHOP



アイテムを<sup>か</sup>ばあいは、<sup>か</sup>しなもの<sup>まえ</sup>の前にプレーヤーを移動させ、SHIFT又は<sup>エー</sup>ボタンを押す。店を出るなら、下へ移動させる。

アイテムは、ダンジョンに隠されている宝箱やSHOPで手に入れてネ



ダンジョンには宿屋もあるんだ



### INN



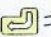
やどだいの<sup>ゴールド</sup>は10GOLD。泊まるなら、SHIFT又は<sup>エー</sup>ボタンを押す。LIFEとMAGICが回復し、アイテムを装備しなおすことができる。宿を出るなら下へ移動させる。

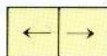


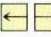
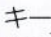
## ● アイテムの使い方

プレー中に装備しているアイテムを使いたい時は、次のような方法で行います。

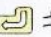


キーボードの  キーを押し、  
アイテム選択モードにする。



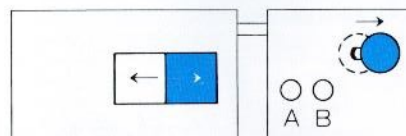
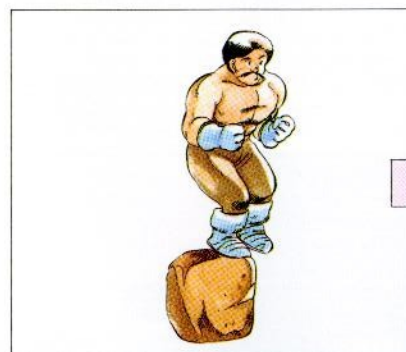
キーボードの  キーで  を  
左右に動かし、これから使いたい  
アイテムに合わせる。



キーボードの  キーを押して  
ゲームに戻る。

## ● 特別な操作方法 — グローブの使い方 —

ある特定のブロックを動かすことができるグローブを使う場合は、次のような方法で行います。



たとえばブロックを右へ動かすに  
は、プレイヤーをちょっと右に動  
かし…



SHIFT または (A) ボタンを  
押したままにする。

ブロックは、図のように上に乗っ  
て左右に動かしたり、横から押し  
ていったり、下からジャンプして  
動かすこともできるの。だけど、  
引くこと、引きおろすことはでき  
ないから注意してネ。  
失敗した時、上か下の面に行っ  
てくれれば、やり直しができます。





## ●コンティニュー

プレイヤーのLIFEが0になり、ゲームオーバーとなると、写真のように、RETRYとCONTINUEの選択モードになります。

どちらも家からのスタートになりますが、RETRYは最初から、CONTINUEは最後に家に入った時の状態から始まります。

選択はSHIFT、決定は<sup>おこな</sup>キーで行ってください。



家に一度も帰っていないとCONTINUEしても、最初から始まってしまうよ。ムリをしないで家に帰ろう！

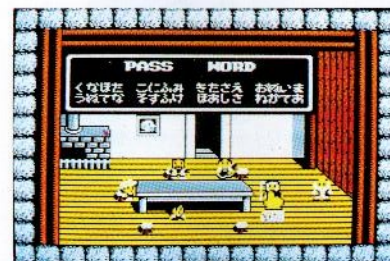


## ●パスワードによるセーブ・ロード

ゲームを途中でやめ、この次にやりたいという時は、家にいるおばあさんと話して、パスワードを聞こう。  
今度ゲームをする時、そのパスワードを、おじいさんに教えてやれば、前回のつづきをすることができるぞ。

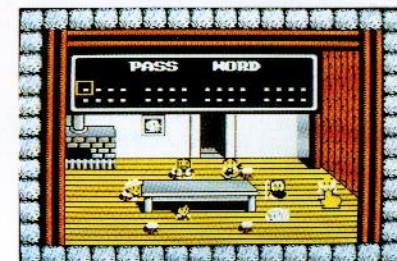


パスワード出力



↑をカーソルキーでおばあさんの上へ移動させ、SHIFT又は(A)ボタンを押すと、パスワードが表示される。

パスワード入力



↑をカーソルキーでおじいさんの上へ移動させ、<sup>おこな</sup>キーを押すと、パスワード入力モードになる。

パスワードの入力は、キーボードのカナ文字キーを使って入れていきます。まちがった時は、カーソルキーで戻って直して下さい。終わったら<sup>おこな</sup>キーを、中止したい時はESCを押して下さい。



## しょうかい アイテムの紹介

### モンスターを倒して得るアイテム群

これらのアイテムは、取ったその時に効果が表れるものです。

パン



ライフが5増える。

ポーション



MAGICが5増える。

カギ



宝箱や扉を開けることができる。

ゴールド



お金。宿に泊まったりアイテムを買うのに必要だ。

クロス



画面上のモンスターを全滅させてしまう。

毒薬



なんと、LIFEが5も減ってしまうのだ。

巻物



キャラクターの移動スピードを速くする。スピードは3段階アップする。

指輪



一定の間透明になりモンスターからのダメージを受けない。

店に売っている、宝箱の中に隠されているアイテム群



これらのアイテムは持ち物の中に加えられるぞ。使いたい時は家か宿で装備して□を合わすんだ。くわしくはP10を見てくれ。



宝箱を開けるにはカギが必要よ。中には使用するとMAGICを消費するものもあるから注意してネ。

アイテム名・効用



エリクサー

LIFEが0になった時、最高まで回復できる。



マジックポトル

MAGICが0になった時、最高まで回復できる。



クリスタル

地上へ一気にワープする。



グローブ

特定のブロックを動かせる。



ウィング

空を飛べる。使っている間、MAGICを消費する。



パワー・ブーツ

モンスターをふみ倒すことができる。



	アイテム名・効用
	<b>ジャンプ・シューズ</b> ジャンプ力が2倍になる。
	<b>マトック</b> 特定のブロックをこわせる。
	<b>ロッド</b> 特定のブロックをはねとばせる。
	<b>ファイア・ロッド</b> 武器の飛び距離が2倍になる。
	<b>キー・ステッキ</b> カギがなくても、扉や宝箱を開けられる。
	<b>パワー・ナックル</b> 攻撃力が8倍になる。
	<b>アーマー</b> モンスターを体当たりで倒せる。装備している間、MAGICを消費する。
	<b>シールド</b> 巨大モンスターのはなつ弾をはねかえす。宝箱から誰かが盗み、どこかに隠したと言われている。
	<b>宝(クラウン)冠</b> 4つの宝冠(クラウン)を集めなければ、ドラゴンスレイヤーは手に入らない。
	<b>ドラゴンスレイヤー</b> 唯一、ドラゴンを倒せる究極の武器。

## 登場するモンスターたち

— ファミリーの行く手をはばむモンスターたち —



メッタブラック



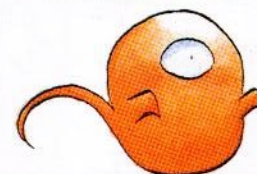
スネークキッド



リー



ダルドウ



テドルデスガテド



スラッグ



ライオン



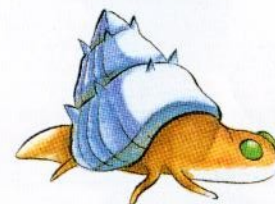
スライム



メメース



ロックビースト



キイルル





ウィザード



タイガー



ガラバ



クラウゲン



モリコド



キラーバット



エッグマン



ドワーフ

# クラウン まも きよだい — 4つの宝冠を守る巨大モンスター —

4つの宝冠はそれぞれ次の4匹の巨大モンスターたちに守られているんだ。こいつらとの戦いに勝たなきゃ宝冠は手に入らないんだ。



エレボーン

あぐりよう  
○悪霊たちの  
おやだま  
親玉。



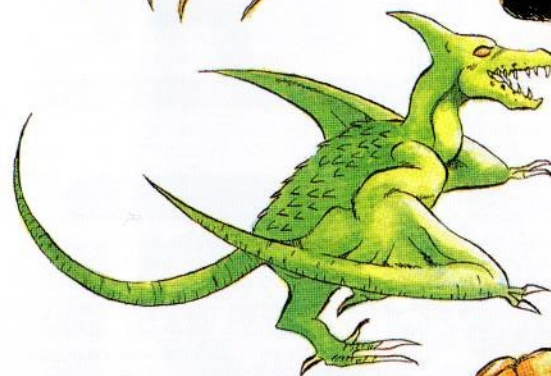
タラチュネス

きよだい  
○巨大グモの  
モンスター。



アークウィンガー

こだい きようりめつ  
○古代の恐竜の  
化石がよみが  
えったもの。



ロックガイア

ま ちから も  
○魔の力を持つ  
いわ せいの  
岩の精。





——これが宿敵のドラゴンだ!!——



このディルギオスを倒せば  
平和がおとずれるのだけど  
そこまでの道は険しく遠い

でも、くじけずに  
がんばってね。



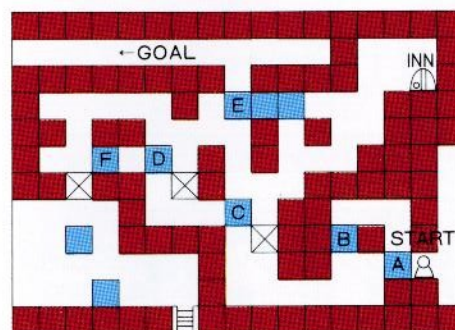
### ディルギオス

かつて地上を暴れまわり  
人々を苦しめていたが、  
魔法使いによって壁面に  
され、地中深くに埋めら  
れてしまった凶悪なるド  
ラゴン。  
空を飛び、口から炎をは  
いて攻撃するというディ  
ルギオスが今まさに復活  
しようとしている。

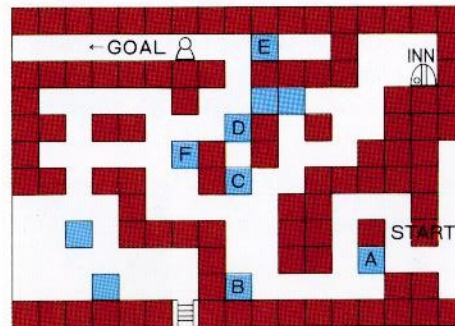
## アドバイス

〈ブロック面をマスターしよう〉

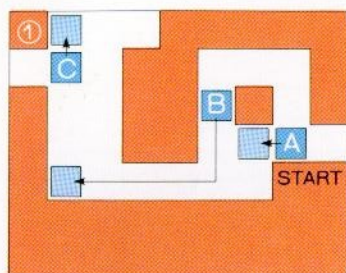
ゲームの中で一番苦労するのは、左のように動くブロックが  
パズルのように並んでいる面でしょう。もしここをグローブ  
を使ってゴールまでたどりつくとしたら、あなたはA～Fの  
ブロックをどう動かしてここをクリアしますか？



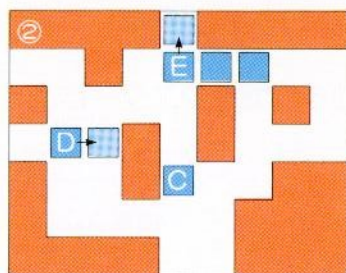
ゴールに着いた時のブロックの位置は、左  
のようになるぞ。次のページにやり方が書  
かれてあるが、その他にも方法はあるの  
で、いろいろためしてみてくれ。



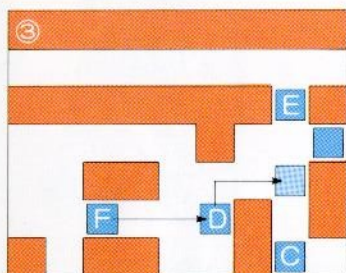




- A Bの順にブロックを動かす。
- Bの上に乗り、ジャンプしてCを上1つ動かす。



- Dの真下に行き、ジャンプしてそれを右に1つ動かす。
- ジャンプして登っていき、Eを上1つ動かす。



- 下に降り、Dを上1つ、右に2つ動かす。
- 続いてFの左側にまわり、それを右に3つ動かす。



- 最後に、DとFを階段がわりにしてEの下に来、上1つ、右に1つ動かし、ゴールへむかう。

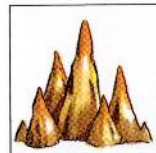
## 〈ダンジョン攻略するなら、まずマッピングから〉

広大なダンジョンの中はとっても複雑。でもマップを作っておけば迷うこともありません。ダンジョンの中は大きく分けて5つの面があり、それぞれ違った特徴と音楽を持っています。この音楽を覚えれば今どこにいるのか知ることができます。この5つの面のどれに、私たちの誰が合うか調べてみて下さい。

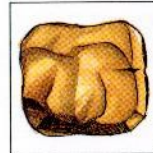


## 〈地形キャラをよく知っておこう〉

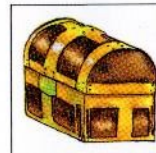
- 地形キャラの特徴をつかむ。これは何よりも大切なことなのです。よく見て覚えておきましょう。



さかさつら  
この上に乗ると  
ダメージを受ける。



動くブロック  
動かせるだけでなく  
マトックでこわせる。



宝箱  
いろんなアイテムが  
入っている（カギ  
が必要）。



扉  
カギがないと開かない。



セリナ姫の絵  
ある秘密が隠されて  
いるのだが…

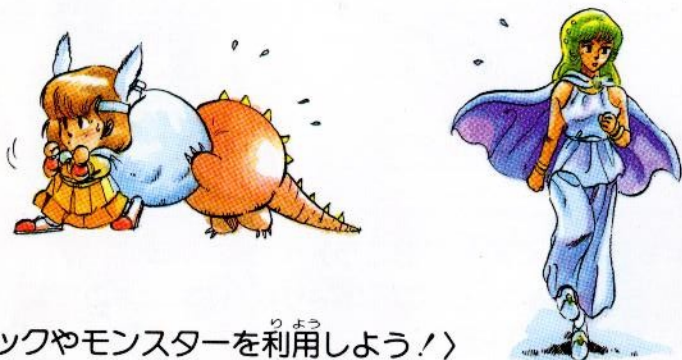


マジック・ブロック  
さわると別の地形キャラクタになる。



## 〈アイテムを手に入れたら、即家に帰るべし!!〉

最初、ゲームに慣れないうちは、アイテムを手に入れたり、買ったりしたら、こまめに家に帰るようにしましょう。そうしないとゲームオーバーになってしまった時、もう一回取りに行かなければならなくなってしまいます。そして、そのアイテムを使えるキャラクターの操作に、よく慣れましょう。これは何よりの武器になります。



## 〈ブロックやモンスターを利用しよう!〉

ダンジョンの中でほかの行く手をジャマしているブロックやモンスターたちも使い方しだいで便利なものになるんだ。



○ブロックを動かして  
モンスターを倒す。



○ブロックを台にして  
高い所へジャンプ!



○モンスターを踏台に  
してジャンプ!

## CREDITS

Game Design 木屋 善夫

Conversion Staff 秋葉 紀好 畠山 孝一

Scenario Staff 立川 敏男 秋葉 紀好  
畠山 孝一 木屋 善夫

Character Design 大浦 孝浩 都築 和彦  
古代 彩乃

Music 古代 祐三 石川 三恵子

Instruction Manual 大浦 孝浩 五十嵐 哲也

Produce 加藤 正幸

## Staff

井上 忠信	宮本 恒之
橋本 昌哉	山根 ともお
桶谷 正剛	中島 博
宮崎 友好	富樫 克美
金井 静夫	倉田 佳彦
佐藤 善美	萩谷 あき子