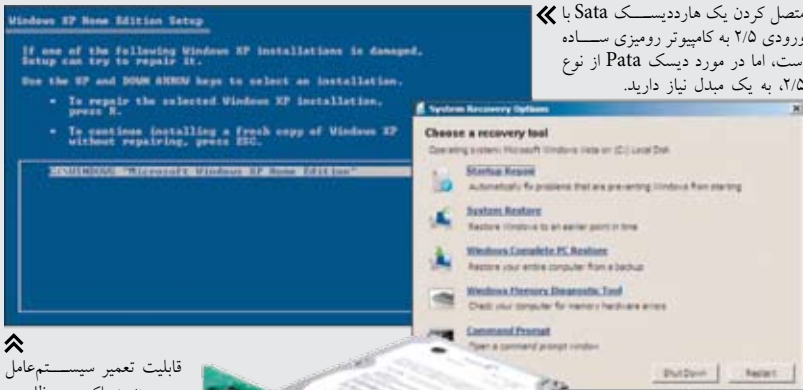


تعمیر و رفع مشکلات لپ تاپ‌ها

«منبع: پرسنال کامپیوتر ورلد» ترجمه: امین کلانتری

نگهداری از نوت‌بوک به نحوی که همیشه آماده کار و سالم باشد، کار سختی نیست، اگرچه در ظاهر این طور به نظر نمی‌رسد.



متصل کردن یک هارددیسک SATA با ورودی ۲/۵ به کامپیوتر رومیزی ساده است، اما در مورد دیسک Pata از نوع ۲/۵، به یک مبدل نیاز دارید.

قابلیت تعمیر سیستم عامل در ویندوز اکس پی ظاهری سخت، اما کارا دارد. دی وی دی ویندوز ویستا گزینه های متعددی را برای تشخیص و برطرف کردن نقص ها ارائه می دهد.



دسترسی به داخل لپ تاپ، به سادگی از طریق باز کردن چند پیچ و جدا کردن یک یا چند درپچه، امکان پذیر است.

دانستنی های ضروری درباره دیسک کامپیوتر

یکی از ترسناک ترین مشکلات سخت افزاری کامپیوترها، به ویژه درباره لپ تاپ ها مربوط به بروز مشکل در هارددیسک است و معمولاً این مشکل اولین بار، زمانی خود را نشان می دهد که می خواهید سیستم را روشن کنید، اما با پیام خطایی مواجه می شوید که به طور کلی نشانگر عدم امکان راه اندازی سیستم از هارددیسک است: Disk boot failure. Insert system disk and press Enter. در این گونه موارد احتمال آن که هارددیسک شما خراب شده باشد، وجود دارد. آخرین باری که از فایل های خود کپی تهیه کردید، چه زمانی بود؟ اصلاً آیا تاکنون از دیسک خود نسخه پشتیبان تهیه کرده اید؟

وحشت زده نشوید، اولین کاری که باید انجام دهید این است که وارد محیط Bios لپ تاپ شوید. آیا هنوز درایو مذکور توسط بایوس شناسایی می شود؟ اگر این طور باشد، به احتمال Boot-Loader ویندوز خراب شده است. راه حل این مشکل در ادامه خواهد آمد. البته، اگر بایوس سیستم دیسک مورد نظر را نشان ندهد، به احتمال زیاد تخته مدار خراب شده است. در این حالت بسیاری از کاربران کامپیوتر خود را در اختیار مراکز تعمیراتی قرار می دهند. اما این مدار می تواند با مدار مربوط به یک دیسک قدیمی تعویض

باز کردن پیچ ها

دسترسی به هارددیسک و سایر قطعات قابل تعویض، معمولاً از طریق یک یا چند درپچه با نام «Escape Hatches» ممکن است که اغلب زیر دستگاه قرار دارند. برای وارد شدن به هر یک از این محفظه ها، پیچ های مربوط را باز کنید و در صورتی که برای نگه داشتن پوسته دستگاه از چیزی شبیه به قفل استفاده می شود، آن را باز کنید و صفحه پوشاننده دستگاه را بردارید.



پیچ هایی که قطعات لپ تاپ را در کنار یکدیگر نگه می دارند، کوچک هستند و در نتیجه به پیچ گوشتی مخصوص (که گاهی پیچ گوشتی مخصوص جواهرات نامیده می شود) نیاز دارید. اگر یک مجموعه از این ابزار را در اختیار ندارید، در این صورت به شما پیشنهاد می کنم برای تهیه آن اقدام کنید. در لپ تاپ ها نیز انواع مختلفی از پیچ ها با عرض و طول های مختلف استفاده شده است. بنابراین، هنگام مونتاژ دوباره قطعات دقت کنید، به عنوان مثال استفاده از پیچ بلند در جایی که به پیچ کوتاه نیاز دارید، به معنی صدمات جبران ناپذیر است. راه حل هوشمندانه این است که هنگام جدا کردن پیچ ها، طرح خامی از صفحه زیرین لپ تاپ ایجاد کرده و هر پیچ را در محلی استقرار آن روی این طرح، بچسبانید. این کار همچنین از گم شدن پیچ ها جلوگیری می کند. این نکته را به یاد داشته باشید، اگر پیچ های کوچک روی فرش بیافتند، یافتن آن ها، کار خیلی دشواری است.

هر روز تعداد زیادی از کاربران سراغ لپ تاپ های می روند، زیرا آسان بودن استفاده از این ابزار توجه آن ها را جلب می کند. چند سالی است که این دسته از کامپیوترها در مقایسه با رقبای خود یعنی کامپیوترهای رومیزی چند سال قبل، قوی تر هستند و در عین حال به شما امکان می دهند تا هر زمان که می خواهید، مشغول کار شوید. اما آن چه بسیاری از خوانندگان ما به آن عادت کرده اند این است که به محض مواجه با مشکل، به سرعت کیس کامپیوتر را باز می کنند؛ امری که در مورد لپ تاپ ها غیر ممکن است، زیرا این دسته از کامپیوترها به صورت یک جعبه مهر و موم و بدون امکان دستکاری، در اختیار شما قرار می گیرند. در داخل جعبه لپ تاپ، مجموعه ای از مؤلفه ها به صورت مترakm، در کنار یکدیگر قرار گرفته اند و به نظر می رسد که هیچ راهی برای نفوذ به داخل آن و بررسی قطعات دستگاه وجود ندارد. به همین دلیل عکس العمل بسیاری از ما به محض بروز مشکل، تماس با متخصصان این امر است.

البته، در بسیاری از موارد مجبور نیستید چنین کاری انجام دهید. معمولی ترین مشکلی که در استفاده از لپ تاپ ها رخ می دهد و حتی آن دسته از مشکلاتی که به نظر می رسد تنها توسط کارخانه سازنده قابل حل است، ممکن است توسط خود شما نیز حل شود، اما نکته اصلی کار در این است که باید بدانیم از کجا شروع کنیم و چطور راهکارهای ساده را برای حل مشکل پیدا کنیم. در این مقاله، نحوه برخورد با مشکلات رایج در لپ تاپ ها بررسی می شوند تا بتوانید این گونه مشکلات را با کمترین دردسر شناسایی و برطرف کنید. همچنین به نکته هایی اشاره می کنیم که مانع بروز مشکلات شده و باعث می شود تا کامپیوتر شما برای مدت طولانی بدون دردسر کار کند.

بنابراین، قبل از آن که ناامید شوید و سخت افزار خود را به منظور تعمیر به کارخانه سازنده ارسال کنید، به این مقاله نگاهی بیاندازید، زیرا ممکن است بتوانید راه حل مشکل خود را پیدا کنید.

گذر از مرحله بوت

هارد دیسک تنها مانع راه اندازی سیستم نیست. اگر مطمئن هستید که هارد دیسک شما توسط بایوس سیستم شناسایی شده، در این صورت ممکن است برنامه راه انداز ویندوز دچار مشکل شده باشد. مهم ترین و محتمل ترین دلیل برای آن خاموش کردن نادرست سیستم است که به علت نواقص تصادفی یا خالی شدن باتری رخ می دهد. نصب یک سیستم عامل دیگر نیز می تواند وضعیت را آشفته سازد. خوشبختانه این مشکل می تواند با استفاده از دیسک نصب ویندوز برطرف شود (اگر لپ تاپ شما تنها به همراه دیسک باز یابی داده ارائه شده، در این صورت می توانید سی دی ویندوز را از یکی از دوستان خود قرض بگیرید).

در ویندوز اکس پی، باید از روی سی دی راه انداز اکس پی سیستم را بوت کنید و در پنجره ای که از شما سؤال می شود «To set up windows XP now, press» برای تأیید مجوز نصب دکمه F8 را انتخاب کرده و در مرحله بعد و زمانی که برنامه نصب، ویندوز کنونی شما را تشخیص می دهد، برای شروع تعمیر ویندوز، دکمه R را انتخاب کنید. به این ترتیب، ویندوز اکس پی، شروع به نصب دوباره و تعمیر سیستم عامل می کند، در حالی که همه داده ها و برنامه های شما بدون تغییر باقی می ماند. در صورتی که این کار با موفقیت انجام شده باشد، باید بعد از راه اندازی سیستم، همه چیز مثل گذشته باشد.

دوباره ویستا، باید سیستم را با دی وی دی نصب ویستا، راه اندازی کرده و زبان مورد نظر را برای صفحه کلید انتخاب کنید. در این حالت، با دکمه ای مواجه می شود که با نمایش عبارت «Install Now»، از شما می خواهد، سیستم عامل را از اول نصب کنید. این گزینه را نادیده بگیرید و گزینه «Repair Your Computer» را انتخاب کنید. روی دکمه Next کلیک کنید تا در مرحله بعد، پنج گزینه در اختیار شما قرار گیرد. این گزینه ها عبارتند از: Startup Repair، System Restore، Windows Complete PC Restore، Windows Memory Diagnostic Tool و Command Prompt. از میان این موارد گزینه Startup Repair را انتخاب کنید. اگر هیچ یک از این راه حل ها مشکل شما



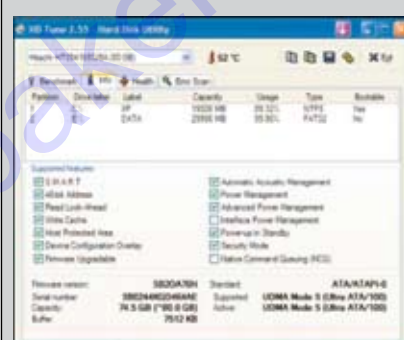
با ظهور اینترنت و گسترش محبوبیت همزمان استفاده از اینترنت و لپ تاپ ها، دیگر یافتن قطعات برای آن ها کار دشواری نیست.

به طور معمول، یافتن یک مدار اضافی برای دیسک های قدیمی کار دشواری است، به ویژه اگر آن از خط تولید خارج شده باشد. در این شرایط جست و جو در فروشگاه های قطعات دست دوم برای یافتن یک مدار دست دوم و ارزان بهترین راه حل ممکن است. یکی از لپ تاپ های ما که از مارک معروفی نبود و چهار سال پیش خریداری شده بود با مشکل مواجه شد و ما موفق شدیم در عرض مدت زمان کمی و در ازای یک هزینه ناچیز، یک مدار مستعمل برای هارد دیسک هشتاد گیگابایتی آن که توسط شرکت هیتاچی عرضه شده بود، پیدا کنیم.

شود تا به این ترتیب بتوانید دوباره به داده ها دسترسی داشته باشید. جدا کردن این مدار از دیسک به سادگی باز کردن چند پیچ است. همچنین ممکن است یک کابل نواری نیز وجود داشته باشد، اما این کابل را نیز می توان با کمی حوصله از دیسک جدا کرد، فقط کافی است دقت کنید.

یک مشکل کوچک نیز وجود دارد: مداری که استفاده می کنید باید مشابه دیسک کنونی باشد. اگر مدار به دیسکی با ظرفیت متفاوت مربوط باشد، در بیشتر موارد مشکلی پیش نمی آید، اما باید مدل دیسک آن با مدل دیسک شما یکی باشد.

خنک نگه داشتن قطعات



با استفاده از HD Tune می توانید دمای هارد دیسک خود را بررسی کنید.

گرمای قاتل لپ تاپ است. بیشترین دمای توصیه شده برای هارد دیسک، ۴۵ درجه است، اما در یک لپ تاپ با طراحی ناقص و سیستم خنک کننده ناکافی (تعداد این گونه لپ تاپ ها، بیشتر از آن چیزی است که شما تصور می کنید)، ممکن است دمای هارد دیسک تا ۵۵ درجه یا بیشتر افزایش یابد. گرمای بیش از حد، مهم ترین عاملی است که می تواند عمر مفید هارد دیسک را کاهش دهد. لپ تاپ کوچک و قدیمی ما نیز از همین مشکل رنج می برد، به طوری که در عرض چهار سال گذشته مجبور شدیم تا سه بار هارد دیسک آن را عوض کنیم. برای بررسی کیفیت هارد دیسک خود می توانید به سایت www.hdtune.com مراجعه کرده و نسخه ای رایگان از برنامه HD tune دریافت کنید. این برنامه، گزارش از سرعت خواندن و هوشمند از دیسک (Self-Monitoring, Analysis)

Reporting Technology) را در اختیار شما قرار می دهد. اگر هارد دیسک سیستم شما، بیش از حد داغ می کند، چه کار باید کرد؟ در صورت امکان، صفحه زیرین لپ تاپ را جدا کنید. با این کار دمای سیستم، چندین درجه کمتر می شود. این کار تنها در صورتی ممکن است که هارد دیسک دستگاه در یک محفظه اختصاصی قرار گرفته باشد و اگر با برداشتن صفحه، به کل هارد دیسک و مادربرد دسترسی دارید، در این صورت انجام این کار عاقلانه نیست. همچنین

یک صفحه «خنک کننده» می تواند مانع گرم شدن بیش از حد قطعات لپ تاپ شود.



به شما پیشنهاد می کنم که یک صفحه خنک کننده تهیه کنید. مورد پیشنهادی ما یک صفحه آلومینیومی از مدل Antec با آدرس <http://tinyurl.com/6cgzlo> است. کافی است که این دستگاه را به یکی از رابط های USB متصل کرده و لپ تاپ را روی آن قرار دهید. به این ترتیب فنهایی که زیر سیستم قرار می گیرند، می توانند آن را خنک تر کنند.

قطعات را روشن کنید



« شاید زمان آن فرا رسیده که فن‌های لپ‌تاپ خود را گردگیری کنید، البته اگر بتوانید به آن‌ها دسترسی داشته باشید.



« تا رها شدن از دست یک مکان موقت در حال پرش، تنها یک کلیک فاصله دارید.

بعضی از مشکلات نظیر عدم نمایش، عدم دسترسی به شبکه بی‌سیم یا بلوتوث، ممکن است تنها به این دلیل باشد که قطعات مذکور خاموش هستند. قطعات بی‌سیم باید قبل از آن‌که وارد هواپیما شوید، خاموش شوند و نمایشگر نیز ممکن است به منظور استفاده از یک نمایشگر خارجی، غیرفعال شده باشد. این کار در بعضی از لپ‌تاپ‌ها از طریق یک دکمه اختصاصی و در بعضی دیگر از طریق فشردن دکمه Fn و یکی از دکمه‌های F امکان‌پذیر است. در بیشتر موارد حتی بعد از راه‌اندازی دوباره سیستم نیز وضعیت به صورت تنظیمات قبل از راه‌اندازی باقی می‌ماند. بنابراین، بدون آن‌که وحشت‌زده شوید، ابتدا آیکون‌های شبیه به قطعه مشکل‌دار را روی صفحه کلید بررسی و راهنمای لپ‌تاپ را مطالعه کنید، زیرا ممکن است یک دکمه مخفی برای راه‌اندازی قطعه مورد نظر وجود داشته باشد.

را حل نکرد و حدس می‌زنید که مشکل از هارد دیسک است (به عنوان مثال، به واسطه شنیدن صدای نامعمول شبیه به گیر کردن از هارد دیسک)، در این صورت مهم‌ترین هدف، بازیابی داده‌ها است. یکی از راه‌ها برای انجام این کار جدا کردن دیسک از سیستم و متصل کردن آن به یک رابط هارد دیسک از نوع USB است. به این ترتیب، می‌توانید هارد دیسک را به یک سیستم دیگر متصل کنید و سعی را بر این بگذارید تا از طریق ویندوز اکسپلورر به اطلاعات آن دسترسی داشته باشید. تا زمانی که دیسک کاملاً منهدم نشده باشد، که احتمال وقوع آن بسیار ناچیز است، امکان بازیابی داده‌های آن و کپی کردن آن‌ها به آدرسی دیگر وجود دارد.

اما یک گزینه بهتر، گزینه‌ای که سرعت انتقال داده را بیشتر می‌کند. می‌توانید دیسک را به‌طور مستقیم به مادربرد یک پی‌سی متصل کنید. اگر دیسک از نوع Pata باشد (نه از نوع SATA)، در این صورت به یک مبدل نیاز دارید، زیرا رابط ورودی با ورودی سباز ۲/۵ برای لپ‌تاپ‌ها از رابط ورودی ۳/۵ مورد استفاده در دستک‌تاپ‌ها، تفاوت دارد. خرید چنین قطعاتی به راحتی و با هزینه کمی ممکن است که نسبت به ارزش داده بازیابی شده رقم ناچیزی باشد.

مشکلات ناشی از باتری

هر چه از عمر لپ‌تاپ بگذرد، احتمال سالم بودن باتری، کاهش می‌یابد. وقتی که سیستم را به تازگی تهیه کرده‌اید، ممکن است باتری سیستم بین دو تا سه ساعت کار کند، اما در عرض چند سال ممکن است عمر آن تنها به اندازه‌ای باشد که فقط بتوانید سیستم را بوت کرده و وارد محیط ویندوز شوید. اگر شما جزء آن دسته از افرادی هستید که هنگام استفاده از لپ‌تاپ خود، به پریز برق دسترسی ندارند، در این صورت این مسئله، مشکل زیادی را برای شما ایجاد می‌کند.

چندی پیش، یافتن باتری با ولتاژ، اندازه و رابط مناسب برای هر لپ‌تاپ، کاری دشوار و زمان‌بر بود. اما امروزه دنیای وب این کار را نیز آسان کرده است. اگر لپ‌تاپ شما توسط شرکت‌های مطرح در بازار (نظیر دل، اچ‌پی و موارد مشابه) ساخته شده است، در این صورت قبل از هر کاری سایت شرکت سازنده را بررسی کنید. اگر چیزی پیدا نشد یا آن‌که قیمت‌ها بالا بود، می‌توانید دنبال یک باتری سازگار و مشابه بگردید. درباره لپ‌تاپ‌های

کنید. با بررسی دقیق‌تر برچسب یا مارک باتری ممکن است بتوانید سرخ‌هایی پیدا کنید. اگر با کد یا عددی مواجه شدید آن را در گوگل جست‌وجو کنید. ما این کار را با یکی از لپ‌تاپ‌های کوچک خود انجام دادیم و متوجه شدیم که مدل و کارخانه سازنده باتری Mitac نوع ۸۳۵۵ است. در اولین

شرکت‌های کوچک‌تر، شانس زیادی وجود دارد که باتری مورد استفاده از نوع کاربرد مشترک باشد، یعنی یک مدل خاص از باتری که توسط یک شرکت تولید شده و به طور مشترک به چندین شرکت فروخته می‌شود. برای یافتن عامل فروش باتری مورد نیاز، باید ابتدا تولیدکننده اصلی باتری را شناسایی

مراقبت از باتری



در صورت امکان هر زمان که به باتری نیاز ندارید، آن را از لپ‌تاپ جدا کنید.

باتری بیشتر لپ‌تاپ‌ها از فناوری لیتیوم‌یون استفاده می‌کنند. این باتری با نام اختصاری Li-ion شناخته می‌شود. به‌طور معمول، این نوع باتری‌ها را می‌توان بین سیصد تا پانصد بار شارژ کرد، اما آنچه همه نمی‌دانند این واقعیت است که عمر این باتری‌ها از زمان خروج از کارخانه، به طور مدام و آهسته کاهش می‌یابد، حتی اگر آن‌ها را شارژ هم نکنید. میزان کاهش ظرفیت این قطعات در دمای اتاق حدود بیست درصد در سال است، اما در هوای گرم این کاهش ظرفیت با سرعت خیلی بیشتری ادامه می‌یابد.

هنگامی که لپ‌تاپ خود را با برق شهر راه‌اندازی کرده‌اید، بهتر است باتری را جدا کنید. دلیل انجام این کار بیش از حد شارژ شدن باتری نیست، زیرا که مدارهای الکترونیکی داخلی مانع این کار می‌شوند، بلکه علت اصلی، دور کردن باتری از سایر قطعات گرمی است که مشغول به کارند تا به این ترتیب عمر باتری را ماه‌ها افزایش دهید.

است (لپ‌تاپ‌های مخصوص بازی و سایر لپ‌تاپ‌های پرمصرف که به بیش از صد وات نیاز دارند، از این قانون مستثنی هستند). ما این قطعه را در بسیاری از فروشگاه‌ها آنلاین با قیمتی قابل قبول پیدا کردیم.

فن دستگاه

لپ‌تاپ‌ها نیز همانند کامپیوترهای شخصی در برابر گرد و خاک، مانند آهن ربا عمل می‌کنند. اگر سیستم شما به طور ناخودآگاه دوباره راه‌اندازی می‌شود یا به طور دائم صفحه‌ای آبی رنگ را که نشانه با مشکل مواجه شدن سیستم عامل است، مشاهده می‌کنید، در این صورت زمان آن فرا رسیده تا پره‌های فن‌های دستگاه را تمیز کنید. موارد فوق نشانه‌های گرم شدن بیش از حد سیستم است، به ویژه اگر در طول فصول گرم اتفاق بیفتد. محفظه کوچک داخل لپ‌تاپ و کوچک بودن رابط تهویه هوا، باعث می‌شود، لپ‌تاپ‌ها به شدت در برابر گرما حساس باشند و فن‌های بسته شدن در پیچه تهویه یا فن به آن معنی است که هوای گرم نمی‌تواند از داخل فن بیرون بیاید و هوای سرد نیز نمی‌تواند وارد شود.

واضح است که دسترسی به فن‌های داخل لپ‌تاپ از دسترسی به فن‌های داخل کیس، دشوارتر است. دسترسی به فن‌های CPU، GPU و تراشه اصلی (ممکن است سیستم شما هیچ یک از این فن‌ها را نداشته باشد) معمولاً از طریق بازکردن دریچه روی آن‌ها ممکن است، اما فن‌های کوچکی که اغلب در پشت و لبه‌های سیستم قرار می‌گیرند به این راحتی در دسترس نیستند. گاهی اوقات راه دسترسی به آن‌ها، برداشتن صفحه کلید و پوشش رویی سیستم است. این کار درباره بیشتر سیستم‌ها حتی به معنی جدا کردن صفحه نمایش است. این کار دشوار نیست، اما زمان‌گیر است و در اولین تجربه باید حوصله زیادی به خرج دهید. در طول انجام کار مواظب قطعات لغزنده‌ای که شکسته هستند، باشید، همچنین هنگام جدا کردن گیره‌ها، لولاها و همچنین کابل‌های رابط دقت لازم را داشته باشید.

در صورتی که حتی بعد از پاک کردن تمام پره‌ها، باز هم لپ‌تاپ شما داغ می‌کند. در این صورت، سعی کنید سرعت پردازنده را به صورت مصنوعی کاهش دهید. گاهی اوقات عملکرد یک سیستم خراب با کاهش سرعت پردازنده، کاملاً طبیعی می‌شود. در صورتی که

بروز نقص در سخت‌افزار بی‌سیم، مشکل چندان حادی برای شما ایجاد نمی‌کند. بسیاری از مردم می‌دانند که به‌عنوان مثال، قابلیت‌های شبکه وای‌فای لپ‌تاپ از طریق یک کارت جداگانه نیز فراهم می‌شود، اما قطعه‌ای که روی لپ‌تاپ نصب شده در بسیاری از مادربردها، قابل تعویض نیست. اگر لپ‌تاپ شما قبل از سال ۲۰۰۵ طراحی شده باشد، می‌توانید کارت را در یکی از اسلات‌های Mini PCI (۱۲۴ سوزن) قرار دهید و اگر بعد از سال ۲۰۰۵ تولید شده، در این صورت می‌توانید از یکی از اسلات‌های PCI Express Mini (با ۲۵ سوزن) استفاده کنید. حتی اگر کارت کنونی خوب کار می‌کند، اما به‌عنوان مثال به علت استاندارد

قدیمی 802.11b (سرعت ۱۱ مگابیت در ثانیه)، به فکر ارتقای آن هستید، در این صورت تهیه یک کارت 802.11g (سرعت ۵۴ مگابیت در ثانیه) یا 802.11n با سرعت ۳۰۰ مگابیت در ثانیه بین پانزده تا سی پوند هزینه دارد. اگر لپ‌تاپ شما ساخت کارخانه Pavilion و مدل آن از سری

dv6000 است، به یقین تا کنون مشکل شبکه وای‌فای نامطمئن و حتی خراب، آن را متوجه شده‌اید. جایگزین کردن کارت داخلی، تقریباً بی‌مورد است، زیرا طراحی این مادربرد نقص دارد. تنها راه حل، استفاده از یک کارت USB یا Express Card است. در صورتی که با محدوده فرکانس شبکه بی‌سیم مشکل دارید، در این صورت استفاده از کارت شبکه بی‌سیم جداگانه بهتر است، زیرا آنتن کارت وای‌فای داخلی، در داخل دستگاه قرار می‌گیرد، در حالی که یک کارت خارجی در بیرون دستگاه است و آنتن‌دهی آن نیز بهتر خواهد بود.



می‌توانید کارت شبکه بی‌سیم را برای دریافت بهتر یا سریع‌تر داده تعویض کنید.

بعضی از تجهیزات وای‌فای با رابط USB حالت معلق دارند و به شما امکان می‌دهند تا دستگاه و آنتن را در نقطه‌ای قرار دهید که بهترین حالت ممکن را داشته باشند.

خست بعدی

از طرف دیگر ممکن است که منبع تغذیه لپ‌تاپ با مشکل مواجه شود. در گذشته بروز مشکل در منبع تغذیه لپ‌تاپ به این معنی بود که باید آن را دور می‌انداختید، اما خوشبختانه آن روزها سپری شده است. هر چند که پیدا کردن این قطعه به سادگی موارد دیگر نیست، اما در این موارد نیز می‌توان از سایت‌هایی نظیر موارد گفته شده کمک گرفت. تنها اصل مهم آن است که منبع تغذیه جدید با منبع قبلی از جهت ولتاژ، خروجی و رابط مدار، سازگار باشد. اگر این شرایط برقرار باشد دیگر نیازی نیست درباره این موضوع که قطعه فوق برای مدل دیگری ساخته شده است، نگران باشید. یکی از قطعات بسیار جالب بازار مدل NP100 شرکت Antec است. این قطعه هفت نوع رابط داشته و خروجی آن صد وات است و می‌توان ولتاژ آن را از ۱۵ تا ۲۴ ولت تنظیم کرد. این مشخصات به این معنا است که قطعه فوق برای نیمی از لپ‌تاپ‌های بازار مناسب

جست‌وجوی آنلاین برای باتری جایگزین توانستم فروشنده مناسبی را پیدا کنم، هر چند موردی که پیدا کردیم قیمتی بیش از حد معمول داشت.

ایده صرفه‌جویی ممکن است شما را اغوا کرده و به سراغ یک باتری دسته دوم بروید، اما به شما پیشنهاد می‌کنم هیچ‌گاه باتری دسته دوم نخرید. به دو دلیل، نخست این که نمی‌دانید آن باتری برای چه مدت استفاده شده و دوم این که نمی‌توانید صدمه‌های احتمالی به باتری را تشخیص دهید. مورد دوم بسیار حائز اهمیت است زیرا باتری‌های لپ‌تاپ به طور بالقوه خطرناک هستند. ما با موارد زیادی مواجه شدیم که در آن باتری یک سیستم بیش از حد گرم شده یا حتی منفجر شده است. به همین دلیل، به شما پیشنهاد می‌کنیم حتماً از یک فروشنده معتبر خرید کنید و در این مورد به هیچ عنوان از پیشنهادهای فروش در فروشگاه‌های قطعات دست دوم که به نظر خیلی ارزان هستند، استفاده نکنید.



سعی نکنید صفحه نور زمینه لپ‌تاپ را در منزل تعویض کنید، مگر آن‌که خطر خراب شدن لپ‌تاپ را پذیرفته باشید.

کاملاً خراب شده باشد، فن‌های لپ‌تاپ‌ها را می‌توانید از طریق خرید فن مستعمل یا فن نو از شرکت سازنده، تعویض کنید. برای کاهش سرعت پردازنده، وارد محیط بایوس شوید و به دنبال گزینه‌ای باشید که برای شما امکان کاهش سرعت واحد محاسبات پردازنده یا باس جلویی (Front Bus) را فراهم کند. البته بیشتر لپ‌تاپ‌ها چنین گزینه‌ای در اختیار شما قرار نمی‌دهند، اما جست‌وجو برای این گزینه به ویژه در مدل‌های پیشرفته ممکن است جواب‌گو باشد. اگر چیزی پیدا نکردید، در این صورت می‌توانید سرعت پردازنده را از طریق خود ویندوز کاهش دهید.

صفحه لمسی لپ‌تاپ

آیا لپ‌تاپ شما، صفحه لمسی جایگزین ماوس دارد؟ اگر جواب مثبت است، در این صورت آیا ماوس متصل به سیستم به طور ناگهانی باعث پرش اشارگر ماوس می‌شود؟ این مسئله درباره بسیاری از کامپیوترها رخ می‌دهد و اگر شما به طور دائم از صفحه لمسی استفاده می‌کنید، در این صورت راه‌حلی برای آن وجود ندارد. فشار مچ دست شما روی صفحه لمسی در اغلب موارد باعث می‌شود تا این صفحه دچار حالت نامتعادلی شود.

در صورت استفاده از یک ماوس سنتی که از طریق USB به سیستم متصل شود، می‌توانید صفحه لمسی را خاموش کنید. به قسمت Windows Notification Area (جایی که ساعت سیستم در آن قرار دارد) مراجعه کرده و نرم‌افزار صفحه لمسی را پیدا کنید (نرم‌افزار و صفحه لمسی معمولاً توسط شرکت Synaptics تولید می‌شود). از طریق این قسمت، صفحه لمسی را غیر فعال کنید. کافی است روی یک تب با نامی شبیه به DeviceSettings کلیک کرده و گزینه موردنظر

را در آن جست‌وجو کنید. اگر چنین نرم‌افزاری در اختیار شما نیست باید خود Device Manager ویندوز را اجرا کرده و مدخلی با نام «Mice and other pointing devices» را باز کنید و صفحه لمسی را که در این قسمت قرار دارد، غیرفعال کنید.

مشکل مربوط به تصویر

اگر تصویر نمایشگر می‌لرزد، مشکل از نور زمینه است و این مشکل نیز به نوبه خود به مدار تبدیلی مربوط می‌شود که انرژی برد را تأمین می‌کند. این نقیصه نشانه‌ای از مشکلات بزرگ‌تر است و ممکن است به زودی خروجی صفحه به قدری تاریک شود که نتوانید هیچ چیز را مشاهده کنید.

تعویض مدار مبدل (Inverter Board) نیز توسط خود شما قابل انجام است، انجام این کار دشوارتر از سایر موارد است و ما اصرار نداریم که در این مورد خودتان دست به کار شوید. اگر می‌خواهید در این مورد اطلاعات کامل‌تری به دست آورید می‌توانید

به آدرس <http://tinyurl.com/6gfb3e> مراجعه کنید. در این آدرس می‌توانید مستندات آموزش قدم‌به‌قدم را برای این کار مشاهده کنید. گزینه مناسب‌تر، تعویض کل صفحه نمایش است. البته، در صورتی که بتوانید پانل مناسب پیدا کنید، قیمت آن، تقریباً با کل قیمت لپ‌تاپ شما معادل خواهد بود بنابراین، راه حل این است که یک سیستم دست‌دوم مشابه با سیستم خود پیدا کنید که خراب شده باشد و صفحه نمایش آن را جایگزین صفحه نمایش سیستم خود کنید.

بهترین مکان برای جست‌وجوی قطعاتی از این نوع فروشگاه‌های قطعات دست‌دوم است. البته، پیدا کردن یک پانل مناسب زمان‌بر است، اما به خاطر داشته باشید که می‌توان در این موارد بسیاری از لپ‌تاپ‌ها را به یک نمایشگر استاندارد متصل کرده و از آن استفاده کرد.

آماده شوید

حال که با مطالعه این مقاله، پیشنهادها و نکته‌های لازم را برای مواجه با یک لپ‌تاپ مشکل‌دار آموختید، پس دیگر این دسته از مشکلات خیلی برای شما ترسناک به حساب نمی‌آید. با وجود ظاهر اولیه لپ‌تاپ که یک محفظه غیرقابل نفوذ است، اما بسیاری از مشکلات معمول آن قابل حل است یا آن‌که حداقل می‌توانید داده‌های خود را بازیابی کرده و آن‌ها را به یک سیستم جدید انتقال دهید.

اگر می‌توانید مشکلات را برطرف کنید، در این صورت می‌توانید لپ‌تاپ خود را در حالی که با استفاده از حافظه یا هارد دیسک جدید ارتقا یافته، دوباره در اختیار داشته باشید.

